



UPPSALA  
UNIVERSITET

Institutionen för ABM  
Biblioteks- och informationsvetenskap

## Biblioteksresurser och måluppfyllelse

En lokal undersökning av skolbibliotekens relation till grundskolans  
måluppfyllelse i Norrtälje kommun

Jenny Henning  
Linda Jonsson

Magisteruppsats, 20 poäng, vt 2007  
Institutionen för ABM  
Handledare: FD Kerstin Rydbeck

Uppsatser inom biblioteks- och informationsvetenskap, nr NNN

ISSN 1650-4267

## Förord

Denna uppsats är resultatet av ett intresse att studera pedagogiska effekter av tillgång eller avsaknad av fungerande skolbibliotek. Vi har gjort ett försök att kasta ljus över elevers måluppfyllelse i grundskolan mot bakgrund av skolbibliotekets funktion.

Vi är skyldiga många vårt tack. Uppsatsen utgör ett projekt initierat av Sveriges Författarförbund och Svensk Biblioteksforening. Där skall särskilt Kalle Güettler och Kerstin Ericsson nämnas. Deras intresse och engagemang för skolbiblioteken har uppmuntrat och inspirerat oss.

Elisabet Barrstam och Kerstin Lundkvist vid Norrtälje kommun har tålmodigt svarat på frågor och skickat material. Bland dessa skall stor tacksamhet också riktas till alla dem som låtit sig intervjuas och därmed – kanske mer än något – utgjort uppsatsens grund.

Vår handledare Kerstin Rydbeck har bidragit med stort intresse och många goda råd.

För korrekturläsning i arbetets slutskede tackar vi Joel Ingmarsson.

# Innehåll

<b>Förord.....</b>	<b>2</b>
<b>1. Inledning .....</b>	<b>4</b>
Bakgrund .....	4
Skolbibliotek i lagar och förordningar.....	5
Forskningsläget .....	6
Internationell forskning .....	7
Svensk forskning.....	9
Teoretiska utgångspunkter .....	11
Syfte och frågeställningar.....	15
Definitioner .....	16
Avgränsning och metod .....	16
Källor .....	19
Nationella prov .....	19
Läsutvecklingsscheman .....	21
<b>2. Skolbiblioteken .....</b>	<b>25</b>
F-6-skolorna .....	25
Lövsolan.....	25
Barrskolan.....	29
Sammanfattande diskussion med teoretisk utgångspunkt i Loertscher .....	32
F-9-skolorna .....	35
Lingonskolan .....	35
Blåbärsskolan.....	38
Sammanfattande diskussion med teoretisk utgångspunkt i Loertscher .....	41
<b>3. Resultaten av LUS och nationella prov .....</b>	<b>44</b>
F-6-skolorna .....	44
Resultaten av LUS i år 3.....	44
Resultaten av nationella prov för svenska i år 5 .....	51
F-9-skolorna .....	58
Resultaten av LUS i år 7.....	58
Resultaten av nationella prov för svenska i år 9 .....	64
<b>4. Analys .....</b>	<b>71</b>
Biblioteksresurser och måluppfyllelse .....	71
<b>5. Sammanfattning .....</b>	<b>79</b>
<b>Käll- och litteraturförteckning .....</b>	<b>81</b>
Otryckt material .....	81
Tryckt material .....	82
Elektroniskt material .....	84

# 1. Inledning

## Bakgrund

Situationen för skolbiblioteken i Sverige i fråga om befintliga skolbibliotek, mediebestånd, bemanning och öppethållande är mycket skiftande beroende på skola och kommun. Den senaste skolbiblioteksstatistiken från Kulturrådet från 2002 visar att strax över hälften, 53 procent, av landets grundskoleelever har tillgång till ett skolbibliotek som är bemannat minst sex timmar i veckan, eller har ett bibliotek som är integrerat med ett folkbibliotek. Detta innebär i sin tur att närmare hälften av eleverna i grundskolan faktiskt saknade bibliotek i sin skola eller hade ett som var bemannat mindre än sex timmar per vecka.<sup>1</sup>

Kartläggningen visar en uppåtgående trend i grundskolans skolbiblioteksservice med bemanning om minst sex timmar i jämförelse med 1999-års statistik.<sup>2</sup> Vad som hänt sedan dess finns det tyvärr ännu ingen statistik över.<sup>3</sup>

I regel har elever i kommuner med större invånarantal också större tillgång till skolbibliotek. Statistiken visar således på en ojämn standard på skolbiblioteken mellan olika kommuner, men också mellan skolor i samma kommun.<sup>4</sup>

Är uppgifter likt dessa oproblematiske eller kan skillnader i elevers tillgänglighet till skolbibliotek i förlängningen påverka elevers skolresultat? Att undersöka effekten av skolbibliotek, d.v.s. samband med skolelevers måluppfyllelse, är således det övergripande syftet med föreliggande uppsats.

---

<sup>1</sup> *Skolbiblioteken 2002* (Stockholm, 2003), s. 7.

<sup>2</sup> *Skolbiblioteken 2002*, s. 5.

<sup>3</sup> Kulturrådet är statistikansvarig myndighet för biblioteksstatistiken i Sverige. Vart tredje år utges statistik över skolbiblioteken och den skulle följaktligen komma under 2006, men projektet har skjutits på framtiden. Diskussioner pågår kring undersökningens design och innehåll och en ny granskning kan göras tidigast 2008-2009. (E-post från Mats Hansson, avdelningen för konst och kultur, Statens kulturråd, till Jenny Henning, 20.4.2007.)

<sup>4</sup> *Skolbiblioteken 2002*, s. 8; se t.ex. om Norrtälje kommun, där tre av kommunens 36 skolor hade bemanning minst sex timmar i veckan medan två skolor helt saknade skolbibliotek, s. 16.

Studien genomförs i Norrtälje kommun och är därmed en lokal undersökning.

## Skolbibliotek i lagar och förordningar

Till en början är det relevant att ge en översikt över vad som sägs om skolbiblioteken i de nationella styrdokumenterna i form av lagar och förordningar: bibliotekslagen, skollagen, grundskoleförordningen och skolans läroplaner. Vi kommer också att på kommunnivå se vad skolplanen och biblioteksplanen säger om skolbiblioteket.

### Bibliotekslagen fastslår:

Inom grundskolan och gymnasieskolan skall det finnas lämpligt fördelade skolbibliotek för att stimulera skolelevernas intresse för läsning och litteratur samt för att tillgodose deras behov av material för utbildningen.<sup>5</sup>

Vad ”lämpligt fördelade” innebär torde vara en öppen tolkningsfråga: i studien kommer vi att se att för skolorna kan ett lämpligt fördelat bibliotek innebära ett som ryms inom skolans väggar, ett integrerat folk- och skolbibliotek eller ett folkbibliotek som används som skolans resurs. Det är dock tydligt i bibliotekslagen att varje skola har ansvar för sina elevers litteratur- och informationsförsörjning.<sup>6</sup>

I skollagen finns inget som direkt berör skolbiblioteken. Lagen talar om skolans ansvar att tillhandahålla ”böcker, skrivmaterial, verktyg och andra hjälpmedel som behövs för en tidsenlig utbildning”.<sup>7</sup> Som vi kan se talar både bibliotekslagen och skollagen om skolans skyldighet att förse eleverna med utbildningsmaterial, men i den senare nämns inte skolbiblioteket specifikt som denna materialinstans.

Skollagen är emellertid inte skolans enda styrdokument. I grundskoleförordningen används liknande formuleringar som i skollagen om kravet på utrustning för en tidsenlig utbildning. Här förutsätts dock ett samband mellan utrustning och förekomsten av bibliotek genom en hänvisning till bibliotekslagens bestämmelser om skolbiblioteken i grundskolan.<sup>8</sup>

I 1994 års läroplan för det obligatoriska skolväsendet, förskoleklassen och fritidshemmet (Lpo 94) nämns biblioteket också explicit. Där sägs att

---

<sup>5</sup> Bibliotekslag (1996:1596), 5 §. Hämtat från riksdagens hemsida <<http://www.riksdagen.se>> 24.4.2007.

<sup>6</sup> *Skolbiblioteken i Sverige: kartläggning, analys och probleminventering* (Stockholm, 1999), s. 29.

<sup>7</sup> Skollag (1985:1100), 4 kap. 4 §, 5 kap. 21 §. Hämtat från riksdagens hemsida 24.4.2007.

<sup>8</sup> Grundskoleförordning (1994:1194), 1 kap., 4 §. Hämtat från riksdagens hemsida 24.4.2007.

biblioteket är en resurs bland flera, som kan hjälpa eleverna i kunskapsinhämtningen. Det är vidare rektors särskilda ansvar att

skolans arbetsmiljö utformas så att eleverna får tillgång till handledning, läromedel av god kvalitet och annat stöd för att själva kunna söka och utveckla kunskaper, t.ex. bibliotek, datorer och andra hjälpmedel.<sup>9</sup>

En liknande formulering finner vi i läroplanen för de frivilliga skolformerna (Lpf 94).<sup>10</sup> I läroplanerna omtalas biblioteket således som ett viktigt hjälpmedel i att forma en god inlärningsmiljö för skolelever, om än som exemplifierad resurs bland flera. Det framgår här att det ytterst är skolledningens ansvar att se till att det finns bibliotek i enlighet med bibliotekslagen.

De nationella styrdokumentet vi redogjort för ovan reglerar och anger mål för bibliotekens och skolans verksamhet. Både bibliotekslagen och skollagen stadgar att varje kommun skall utforma lokala biblioteksplaner och skolplaner.<sup>11</sup> År 2002 antogs en biblioteksplan för Norrtälje kommun. Planen är en analys av biblioteksbehovet i kommunen från förskoleåldern till pensionsåldern.<sup>12</sup> Skolbiblioteket skall bl.a. ”stärka barns språkutveckling” och ”vara ett redskap i skolans pedagogiska arbete”.<sup>13</sup> I protokoll från biblioteksrådet, som utarbetat planen, anser mötet att ”kommunens ambition med sina skolbibliotek bör skrivas in i skolplanen”.<sup>14</sup> I planen för barnomsorgen och skolan i Norrtälje kommun finns dock inga mål för skolbiblioteken angivna.<sup>15</sup> I skolplanen finns det följaktligen inga principiella riktlinjer för skolbiblioteksverksamheten utan det är upp till varje rektor och skolenhet att uppmärksamma detta.

## Forskningsläget

Det som har skrivits om skolbibliotek med inriktning mot den pedagogiska funktionen samt skolbibliotekets inverkan på elevers skolresultat är av intresse

---

<sup>9</sup> *Läroplan för det obligatoriska skolväsendet, förskoleklassen och fritidshemmet Lpo 94*, s. 17. Hämtat från Skolverkets hemsida <<http://www.skolverket.se>> 7.3.2007.

<sup>10</sup> *Läroplan för de frivilliga skolformerna Lpf 94*, s. 16. Hämtat från Skolverkets hemsida 7.3.2007.

<sup>11</sup> Bibliotekslagen, 7 §; skollagen kap. 2, 8 §.

<sup>12</sup> Hämtat från Norrtälje kommuns hemsida <<http://www.norrtalje.se>> 7.3.2007.

<sup>13</sup> ”Biblioteksplan för Norrtälje kommun”. Hämtat från Norrtälje kommuns hemsida 7.3.2007.

<sup>14</sup> Biblioteksrådets protokoll 17.11.2003, § 3. Hämtat från Norrtälje kommuns hemsida 7.3.2007.

<sup>15</sup> Se ”Plan för barnomsorgen och skolan i Norrtälje kommun”. Hämtat från Norrtälje kommuns hemsida 7.3.2007.

för denna uppsats. Nedan följer därför en redogörelse och ett urval av den forskning som gjorts inom detta område, både internationellt och nationellt.

### Internationell forskning

Ken Haycocks översikt, *What works: research about teaching and learning through the school's library resource center* (1992), av den nordamerikanska skolbiblioteksforskningen, visar framförallt på den omfattande forskning som bedrivits i den angloamerikanska världen i jämförelse med t.ex. Sverige. Haycocks rapport innehåller en bibliografi med uppemot 600 doktorsavhandlingar i ämnet, och en sammanfattning av de slutsatser och resultat som ett urval av de nyare avhandlingarna visat. Några av de resultat Haycock redogör för är bl.a. att elever med resursstarka skolbibliotek presterar bättre på prov som kräver läsförståelse, och att dessa elever överlag läser mer och lustbetonat. Haycocks översikt visar att det inom ramen för detta arbete är omöjligt att ge en totalbild över all skolbiblioteksforskning, utan vi redogör för ett urval som kännetecknar några av forskningstendenserna inom denna gren.<sup>16</sup>

I paritet med Haycocks sammanfattning hävdar Keith Curry Lance i rapporten *The impact of school library media centers on academic achievement* (1993) att det finns ett tydligt samband mellan kunskapsnivån hos elever och kvalitén på skolbiblioteken. Hans studie av kommunala skolor i Colorado visade att kunskapsnivån var högre hos elever med god tillgång till skolbibliotek, oavsett de olika sociala och ekonomiska förhållandena i skolområdena. Ökad personaltäthet, bättre mediebestånd och bibliotekariens delaktighet i skolarbetet påverkade och höjde elevers testresultat enligt Lance.<sup>17</sup>

En annan forskningsrapport *The power of reading: insights from the research* (1993) av Stephen D. Krashen, utreder skolbibliotekets betydelse för läs- och språkfärdigheten. Hans rapport visar att tillgängligheten till skolbibliotek och skolbibliotekarier liksom större samlingar och längre öppettider ökade intresset för läsning, vilket i sin tur resulterade i högre antal utlånade medier och lästa böcker.<sup>18</sup>

Carol Collier Kuhlthaus studie *Seeking meaning: a process approach to library and information services* (1993) fokuserar inte på testresultat och andelen utlånade medier utan på informationssökningsprocessen. I sin studie

---

<sup>16</sup> Ken Haycock, *What works: research about teaching and learning through the school's library resource center* (Seattle, 1992).

<sup>17</sup> Keith Curry Lance, *The impact of school library media centers on academic achievement* (Castle Rock, 1993).

<sup>18</sup> Stephen D. Krashen, *The power of reading: insights from the research* (Englewood, 1993).

undersöker hon hur gymnasieelever söker information inför skoluppgifter. Kuhlthau följde ett antal elever genom skolarbetets gång och resultatet blev en modell över informationssökningsprocessen i sex steg. Stadierna beskriver sökprocessen från presentationen av uppgiften, till dess eleven funnit tillräckligt med material för att slutföra arbetet. Inom detta tidsspänn redogör Kuhlthau för de tankar, känslor och handlingar som observerats hos eleverna. Forskningen visar att eleverna under sökprocessen upplever osäkerhet, och Kuhlthau argumenterar därför för att skolbibliotekarien skall ha en aktiv roll i att stödja, handleda och hjälpa eleverna genom processen. I en modell presenteras de roller som bibliotekarien kan inta under arbetets gång: organisatör, föreläsare, undervisare, handledare och rådgivare. Det sista steget, bibliotekarien som rådgivare, innebär ett aktivt deltagande under hela arbetsprocessen.<sup>19</sup>

David Streatfield och Shirley Markless problematiserar skolbibliotekens bidrag till undervisning och lärande i *Invisible learning? : the contribution of school libraries to teaching and learning: report to the British Library Research and Development Department on the "Effective School Library" Research Project* (1994). De menar att skolbiblioteket och skolbibliotekarien måste ta hänsyn till skolans kontext och kunskapssynen hos lärarna om biblioteket skall fylla en givande pedagogisk funktion. Att försöka införa ett problembaserat lärande i en skola som inte delar denna kunskapssyn och arbetsmetod är problematiskt, eftersom det, enligt Streatfield och Markless, ställer lärare och bibliotekarier i en konfliktsituation.<sup>20</sup>

Douglas L. Zweizig och Dianne McAfee Hopkins menar att ett mer delaktigt skolbibliotek i undervisningen inte nödvändigtvis behöver höja kvalitén på elevers lärande. I *Lessons from library power: enriching teaching and learning: final report of the evaluation of the national library power initiative: an initiative of the DeWitt Wallace-Reader's Digest Fund* (1999) utvärderas ett skolprojekt där skolbiblioteken kom att användas i undervisningen i högre grad än tidigare. Slutsatserna av projektet blev att kvalitetshöjningen på undervisningen hade mer att göra med lärarens kompetens i att lära ut problemlösning och kritiskt tänkande än med biblioteket. Rapporten slår dock fast att ett samspel mellan biblioteket och en

---

<sup>19</sup> Carol Collier Kuhlthau, *Seeking meaning: a process approach to library and information services* (Norwood, 1993).

<sup>20</sup> David Streatfield & Sharon Markless, *Invisible learning? : the contribution of school libraries to teaching and learning: report to the British Library Research and Development Department on the "Effective School Library" Research Project* (London, 1994).

lärare som ger intellektuellt stimulerande uppgifter kan verka kvalitetshöjande på undervisningen.<sup>21</sup>

Elisabeth Tallaksen Rafste har i avhandlingen *Et sted å laere eller et sted å vaere? : en case-studie av elevers bruk og opplevelse av skolebiblioteket* (2001) fokus på biblioteksrummets pedagogiska roll. Hennes undersökning av elevers utnyttjande av två gymnasiebibliotek visade att merparten av skolans elever inte använde biblioteket dagligen. Rafste observerade också att skolbiblioteket i hög grad fyller en social funktion för eleverna.<sup>22</sup>

### Svensk forskning

Elsa Gomez ger en forskningsöversikt över skolbiblioteksforskningen i *Skolbiblioteksforskning: en svensk bibliografisk översikt för åren 1970 -1992 med några internationella jämförelser: delstudie inom FRN-projektet Informationsförsörjning och kulturförmedling* (1993). Gomez konstaterar att de svenska forskningsansatserna varit blygsamma i jämförelse med den angloamerikanska världen, där skolbiblioteksforskningen är en etablerad och välutforskad gren. De studier som gjorts i Sverige har framförallt beskrivit bibliotekens resurser, men också undersökt hur skolbiblioteken kan integreras och användas som redskap i undervisningen.<sup>23</sup>

I *Skolbibliotekets pedagogiska roll: en kunskapsöversikt* (2002) fortsätter Louise Limberg där Gomez avslutade sin forskningsöversikt. Limberg gör en omfattande sammanställning och analys över skolbiblioteksforskning med pedagogisk inriktning, fr.o.m. 1990-talet. Limberg urskiljer ett antal återkommande teman och frågeställningar i forskningen: biblioteket som kunskapskälla, bibliotekets roll för läsning och litteratur samt biblioteksrummets pedagogiska funktion.<sup>24</sup>

Brigitte Kühnes avhandling *Biblioteket – skolans hjärna? : skolbiblioteket som resurs i det undersökande arbetssättet på grundskolan* (1993) problematiserar skolbiblioteken och deras integrering i undervisningen. Studien gjordes på skolklasser i Kalmar som genomförde temaarbeten med hjälp av

---

<sup>21</sup> Douglas L Zweizig, & Dianne Hopkins McAfee, *Lessons from library power: enriching teaching and learning: final report of the evaluation of the national library power initiative: an initiative of the DeWitt Wallace-Reader's Digest Fund* (Englewood, 1999).

<sup>22</sup> Elisabeth Tallaksen Rafste, *Et sted å laere eller et sted å vaere? : en case-studie av elevers bruk og opplevelse av skolebiblioteket* (Akad. avh., Oslo, 2001).

<sup>23</sup> Elsa Gomez, *Skolbiblioteksforskning: en svensk bibliografisk översikt för åren 1970 - 1992 med några internationella jämförelser: delstudie inom FRN-projektet Informationsförsörjning och kulturförmedling* (Sundsvall, 1993).

<sup>24</sup> Louise Limberg, *Skolbibliotekets pedagogiska roll: en kunskapsöversikt* (Stockholm, 2002).

biblioteket. Det övergripande syftet var att se hur ett integrerat arbetssätt påverkar alla deltagande parter: elev, lärare och bibliotekarie. Deltagande lärare och elever i projektet var positiva till arbetssättet och ansåg att kunskapsinhämtningen blev större än med traditionell undervisning. Samtidigt poängterar Kühne att det behövs vidare forskning kring god biblioteksanvändning och studieresultat. Avhandlingen redogör också för förhållanden som kan verka begränsande för en utveckling mot integrerade skolbibliotek. Fyra faktorer utkristalliseras, där bl.a. bibliotekets fysiska läge och utbildningen hos lärare och bibliotekarier har betydelse.<sup>25</sup>

Medan Kühnes avhandling undersöker hur ett integrerat arbetssätt kan se ut och vad som hindrar en sådan utveckling är Limberg intresserad av hur själva lärandeprocessen går till, och vad eleven de facto lär sig. I *Att söka information för att lära: en studie av samspel mellan informationssökning och lärande* (1998) undersöker Limberg en grupp gymnasieelevers informationssökning i ett specifikt fördjupningsarbete om EU. Hennes empiriska undersökning visar att elevers uppfattning om informationssökning och informationsanvändning har betydelse för inlärningsresultatet.<sup>26</sup>

Limberg har vidare, som vi redogjort för ovan, givit en sammanställning över den forskning som behandlat skolbibliotekets pedagogiska roller. I det sammanhanget omtalas bl.a. David V. Loertscher vars forskningsansatser visat att biblioteken dels måste vara välutrustade, dels ha tillgång till bibliotekarier för att kunna bidra till bättre elevprestationer. Under 1980-talet utformade Loertscher modeller i *Taxonomies of the school library media program* (1988) som utifrån olika synvinklar – bibliotekarien, läraren, eleven och skolledaren - granskar hur biblioteket är integrerat i skolverksamheten. Taxonomierna presenteras och utvecklas och boken innehåller också praktiska frågeformulär som kan hjälpa skolan att undersöka och utvärdera bibliotekets funktion för undervisningen. Delar av Loertschers taxonomi och hans teorier om vad som skapar ett integrerat skolbibliotek används i denna studie och utvecklas i de teoretiska utgångspunkter nedan.

---

<sup>25</sup> Brigitte Kühne, *Biblioteket – skolans hjärna? : skolbiblioteket som resurs i det undersökande arbetssättet på grundskolan* (Akad. avh., Lund, 1993).

<sup>26</sup> Louise Limberg, *Att söka information för att lära: en studie av samspel mellan informationssökning och lärande* (Akad. avh., Borås, 1998).

## Teoretiska utgångspunkter

David V. Loertscher, amerikansk biblioteksforskare och skolbibliotekarie, utvecklade under 1980-talet modeller som beskriver skolbibliotekets verksamhet ur olika aspekter: bibliotekariens, lärarens, elevens och skolledarens. *Taxonomies of the school library media program* utkom i en reviderad utgåva år 2000, vilken är den version vi använder oss av. I den senare utgåvan har taxonomierna uppdaterats bl.a. med tanke på den informationstekniska utvecklingen under senare år mot datorer och elektroniska källor.<sup>27</sup>

Loertschers taxonomier som utformats i en amerikansk kontext skiljer sig från den svenska skolbibliotekssfären. Monica Nilsson beskriver hur skolbibliotek i USA, kallat *the school library media center*, rent lokalmässigt visar på bibliotekets betydelse i skolan: biblioteket ligger ofta mitt i byggnaden och ”används som en utvidgning av klassrummet”.<sup>28</sup>

Vidare har förutsättningarna och traditionen av att använda biblioteket som ett rum för undervisning varit större i USA än i Sverige. Bibliotekarien, eller *the library media specialist*, har ofta undervisning med fast schemaläggning. Skolklasser kommer regelbundet till biblioteket för läsfrämjande insatser och för att lära sig att hitta i biblioteket. Biblioteksundervisningen enligt fast schema sker vid sidan av de övriga skolämnena och kritik har riktats mot att undervisningen är en isolerad företeelse utan koppling till elevernas skoluppgifter. Sedan 1980-talet har utvecklingen gått mot mer flexibla scheman där biblioteks- och lärarpersonal samarbetar och planerar material och metoder som skall användas till elevernas skoluppgifter. Syftet är att integrera biblioteksanvändningen i ämnesundervisningen. I Sverige har det p.g.a. personalbrist och korta öppettider sällan funnits möjlighet till såväl fast som flexibel schemaläggning.<sup>29</sup>

I USA ställs också högre krav på formella pedagogiska kvaliteter hos skolbibliotekarien än i Sverige. Där är skolbibliotekarien oftast utbildad lärare i grunden eller har erfarenhet av klassrumsundervisning.<sup>30</sup>

---

<sup>27</sup> David V. Loertscher, *Taxonomies of the school library media program* (San José, 2000), s. 15-27, 29-42, 43-53, 55-65.

<sup>28</sup> Monica Nilsson, *Skolbiblioteket – skolans informationscentrum: en praktisk handledning för skolbibliotekarier, lärare och skolledare* (Lund, 1998), s. 15.

<sup>29</sup> Limberg, 2002, s. 74 f.; Marianne Ageberg, ”Skolbiblioteket i USA – help the teacher teach”, i *Skolbibliotek i medvind: idéer och modeller för framtiden: artiklar ur Barn & kultur 1991-1993* (Lund, 1993), s. 94 f.

<sup>30</sup> Loertscher, s. 15.

De svenska förhållandena skiljer sig alltså på några punkter från den amerikanska skolbibliotekssituationen. Limberg menar likafullt att forskare och studier från den angloamerikanska världen är av intresse för vår svenska kontext, eftersom det finns likheter i fråga om nationella mål för skola och utbildning. Limberg nämner speciellt att det finns en likartad syn på skolbibliotekets pedagogiska roll.<sup>31</sup>

Loertscher är välkänd och refererad i svenska skolbibliotekssammanhang. Kühne har bl.a. i sin ovan nämnda avhandling använt Loertschers taxonomier som analysredskap. I slutkapitlet diskuterar Kühne projektbibliotekens roll i undervisningen utifrån Loertschers modeller.<sup>32</sup> Nilssons praktiskt orienterade *Skolbiblioteket – skolans informationscentrum: en praktisk handledning för skolbibliotekarier, lärare och skolledare* (1998) använder sig också av Loertschers taxonomier som mått på en bra och fungerande mediaverksamhet.<sup>33</sup>

Uppsatsen syftar till att undersöka skolbibliotek och eventuellt samband med elevers skolresultat gör det nödvändigt att beskriva och undersöka de aktuella skolbiblioteken. Därför är Loertschers taxonomi med fokus på skolbibliotekariens roll användbar, och ger stöd i analysen av skolbibliotekariens och bibliotekets funktion i skolan.

Med taxonomi avses systematik, vilket återspeglar Loertschers ansats att ordna skolbibliotekets funktion i olika nivåer.

Loertschers *School library media program* liknas vid en husbyggnad där varje del underbygger och bidrar till ”academic achievement”.<sup>34</sup> Det första fundamentet, *the information infrastructure*, är bibliotekslokalen som förser skolan med utrymme, utrustning och olika medier.<sup>35</sup> Den andra delen, *direct services*, handlar om tillhandahållande av direkt service till elever och lärare i olika referensfrågor. Ett tredje fundament för skolbiblioteksverksamheten, *the four central elements of the LMC program*, innehåller planerat samarbete, läsfrämjande verksamhet, uppmuntrande av lärande genom teknik samt informationsfärdighet.<sup>36</sup> Dessa delar och element återfinns på olika nivåer i Loertschers taxonomi, vilket vi kommer att se nedan.

Loertscher systematiserar och beskriver hur skolbiblioteket fungerar ur olika synvinklar. Gemensamt för taxonomierna är att den lägsta nivån innebär

---

<sup>31</sup> Limberg, 2002, s. 21.

<sup>32</sup> Kühne, s. 222-226.

<sup>33</sup> Nilsson, s. 29-46.

<sup>34</sup> Loertscher, s. 13.

<sup>35</sup> Loertscher, s. 201.

<sup>36</sup> Loertscher, s. 67-182.

att biblioteket inte har någon reell betydelse, och den högsta beskriver ett väl integrerat och använt bibliotek. Med andra ord går skalan från ett passivt skolbibliotek till ett aktivt. Tanken, enligt Loertscher, är att ju bättre biblioteket fungerar i samklang med övrig skolverksamhet, desto bättre blir kvalitén på undervisningen.<sup>37</sup>

Bibliotekets, eller biblioteksrepresentantens, taxonomi består av tio nivåer:

- (1) *Ingen inblandning*. Bibliotekarien är inte involverad i undervisningen överhuvudtaget och verkar inte heller för en sådan utveckling. Biblioteket har alltså en passiv betydelse för undervisningen.
- (2) *Smidig hantering av informationens infrastruktur*. Bibliotekarierna får lokalerna att se inbjudande och trevliga ut, de ser över materialet genom inköp, sortering och exponering, samt tillhandahåller och tillgängliggör resurser åt användaren. Detta är en service som knappt märks för användaren – så länge den fungerar.
- (3) *Individuell referensservice*. Bibliotekarien är förmedlaren mellan informationssystem och användare. Bibliotekarien tillhandahåller den information eller media som den specifika användaren efterlyser, men bidrar även med hjälp till självhjälp.
- (4) *Spontant interagerande och samlande*. Bibliotekarien samarbetar med användaren när det gäller insamlande av media, vilket innebär att bibliotekarien och användaren interagerar. Det leder till att insamlandet av medier blir en angelägenhet för flera i skolan. Risken finns dock att bibliotekarien fastnar i detta spontana samlande och aldrig får möjlighet till att planera inköpen i större grad.
- (5) *Ytligt planerande*. Bibliotekarien medverkar informellt i planering av verksamheten, genom att komma med tips och idéer till lärare i t.ex. lunchrummet.
- (6) *Planerade möten*. Bibliotekarien kan bidra med material och tillgång till viktiga medier, som eleverna har nytta av inför ett särskilt projekt. Bibliotekarien görs därmed delaktig i den övergripande planeringen av undervisningen.
- (7) *Riktad information*. Bibliotekarien gör ett samlat försök att tala för bibliotekets verksamhet och agerar offensivt och säljande. Syftet är att

---

<sup>37</sup> Loertscher, s. 15.

väcka intresse hos elever och personal för biblioteket och dess möjligheter, bl.a. uppmuntra eleverna i läsutvecklingen.

- (8) *Implementering av de fyra viktigaste elementen i verksamheten.* Bibliotekarien främjar planerat samarbete, läsfrämjande verksamhet, lärande genom teknik samt informationsfärdighet. Bibliotekarien ges mer tid att tillsammans med lärare gå igenom hur undervisningen planeras, och kan betjäna och serva läraren med det som behövs för att bedriva undervisningen.
- (9) *Den " mogna " biblioteksverksamheten.* Bibliotekarien når alla elever och möter deras behov, i den mån de är villiga att ta emot hjälpen som erbjuds utifrån de fyra viktigaste elementen i programmet (se punkt 8). Bibliotekarien deltar i den pedagogiska processen, såväl i planering och genomförande som utvärdering. Bibliotekets resurser är ett aktivt komplement till undervisningen.
- (10) *Utveckling av undervisningsplanen.* Bibliotekarien medverkar tillsammans med övrig pedagogisk personal i planering och organiserande av vad som skall undervisas i den specifika skolan. Bibliotekets resurser står i centrum och fungerar både som hjärta och hjärna i det undersökande arbetssättet.<sup>38</sup>

I nivå 1 till 2 sköter bibliotekarien bibliotekets samlingar men har i övrigt en passiv roll för undervisningen. I takt med nivåerna ökar bibliotekets service till elever och lärare, samt involvering i undervisningen. I nivåerna 8 till 10 är skolbibliotekarien väl integrerad i planeringen och utförandet av undervisningen.

Biblioteket rör sig mellan alla delar av taxonomin. Skulle bibliotekarien bli för involverad i en nivå, finns risken att de andra nivåerna förbises:

Each level of the taxonomy is an important piece of the total program, but each can also have its drawbacks. The library media specialist can become so involved in any one level of the taxonomy or in any one of the four programmatic elements that other levels are excluded or simply ignored. The best program is one that includes a healthy mix of all the levels of the taxonomy.<sup>39</sup>

---

<sup>38</sup>Loertscher, s. 17-22; jfr Nilsson, s. 33-35.

<sup>39</sup>Loertscher, s. 16.

Biblioteket behöver alltså inte innehålla alla delar vid samma tillfälle, men Loertscher menar att det är önskvärt och nödvändigt att först och främst sträva efter att genomföra de fyra elementen på nivå 8, oavsett skolbibliotekets skick i övrigt; om biblioteket vill bidra i elevernas lärandeprocess.<sup>40</sup>

Som nämnts tidigare utformade Loertscher taxonomier även för läraren, eleven och skolledaren. Taxonomierna har samma innehåll men utgår från olika perspektiv.<sup>41</sup> Här står bibliotekariens perspektiv i fokus eftersom de bäst kan svara för bibliotekets verksamhet.

Således används Loertschers taxonomi utifrån bibliotekariens perspektiv i analysen av skolbiblioteken. I ett vidare perspektiv ger det oss verktyg att diskutera de funktioner som biblioteken har för skolorna i föreliggande studie. De teoretiska utgångspunkterna har således betydelse för uppsatsen syfte och frågeställningar som följer nedan.

## Syfte och frågeställningar

Det övergripande syftet med uppsatsen som redan nämnts är att se om det finns ett samband mellan skolbibliotek och skolelevers måluppfyllelse. Alltså: kan sämre skolresultat förklaras i termer av resurssvaga skolbibliotek, och tvärtom, goda studieresultat ha sin orsak i god tillgänglighet till skolbibliotek?

Frågeställningarna och uppsatsen blir därför uppdelad i två delar: där den ena undersöker skolbibliotekens funktion med hjälp av Loertschers taxonomi, medan den andra delen granskar elevers skolresultat och läsutveckling i de aktuella skolorna.

Studien är till sin karaktär komparativ. Med hjälp av undersökningen av skolbibliotekens verksamhet vill vi slutligen se om skolresultaten och läsutvecklingen skiljer sig mellan skolor med tillgång till olika biblioteksresurser. Studien är en lokal undersökning av Norrtälje kommun.

Våra frågeställningar är alltså:

- (1) Vilken funktion har de utvalda skolbiblioteken med utgångspunkt i Loertschers taxonomi beskrivet utifrån skolbibliotekariens synvinkel?
- (2) Hur ser skolresultaten och läsutvecklingen ut i de undersökta skolorna?
- (3) Finns det skillnader i skolresultaten och i läsutvecklingen mellan skolor med olika tillgång till skolbibliotek?

---

<sup>40</sup> Loertscher, s. 15 f.

<sup>41</sup> Jfr Loertscher, s. 17, 33, 46, 58.

## Definitioner

En bred definition av skolbibliotek blir användbar i studiet av olika biblioteksresurser och hämtas från Streatfield och Markless studie i skolbibliotekens pedagogiska roll:

The school library represents

- (1) A set of (implicit or explicit) choices made by the school about the extent of central provision and exploitation of its own and other resources within (and sometimes beyond) the school, and
- (2) the base at the school within which the librarian (if any) works or from which the librarian operates across and beyond the school.<sup>42</sup>

Skolbiblioteket är den plats i eller i anslutning till skolan som i varierande omfattning förser elever med resurser i form av medier, teknik och personal. Definitionen ger därför utrymme för olika former av skolbibliotek, integrerade folk- och skolbibliotek liksom renodlade folkbibliotek och skolbibliotek

Några av de begrepp som används i samband med skolan bör förtydligas. Då den svenska skolan omorganiserades under 1990-talet ändrades delar av terminologin. T.ex. har *årskurs* (åk.) ersatts med *skolår* (år). Man ville även att stadier och stadiindelning skulle tas bort, för att istället tala om F-9-skolor eller F-5-skolor.<sup>43</sup> F-6 och F-9-skolor har elever från förskolan till år 6, respektive förskolan till år 9.

I studien används både nya och gamla begrepp. Det talas om skolår, men även om stadier. Det är inte ett aktivt ställningstagande mot aktuella begrepp, utan beror på att informanterna i undersökningen talar om stadier, det är också för enkelhetens skull det skrivs t.ex. *högstadium* istället för *grundskolans år 7 till 9*.

## Avgränsning och metod

Metoddelen redogör för undersökningens tillvägagångssätt; vilka verktyg som används i diskussionen kring skolbiblioteken, hur ämnet och urvalet avgränsats och på vilka grunder, och slutligen hur elevernas skolresultat undersöks.

I ett första steg har vi velat besvara frågeställningen om vilken funktion skolbiblioteken har. Loertschers taxonomier för skolbiblioteket har gett oss

---

<sup>42</sup> Streatfield & Markless, s. 104.

<sup>43</sup> Birgita Allard, Margret Rudqvist & Bo Sundblad, *Nya lusboken* (Stockholm, 2001), s. 6.

metodologiska verktyg. Med hjälp av innehållet i nivåerna diskuteras och analyseras frågan om skolbibliotekens funktion i skolorna. Med teoretisk utgångspunkt i Loertscher har intervjuer genomförts med biblioteksansvariga eller motsvarande.

Eftersom frågorna har varit faktatyngda har informanterna svarat skriftligt. I ett fall har däremot intervjun skett muntligen p.g.a. att informanten inte haft tid att besvara dem skriftligt.

Enligt Peter Esaiasson m.fl. bör man göra en distinktion mellan två typer av frågeundersökningar: informant- och respondentundersökning. Den förra används för att fånga den bästa möjliga skildringen av ett händelseförlopp, medan den senare fokuserar på intervjupersonen själv.

Vid en informantundersökning betraktas svarspersonen som vittne, eller ”sanningssägare”, som skall bidra med information om hur verkligheten är beskaffad i något visst avseende – i vårt fall hur skolbibliotekets verksamhet ser ut. I informantundersökningen finns det, menar Esaiasson m.fl., ingen poäng med att ställa samma frågor till alla informanter, eftersom vissa svar hos en informant kan generera frågor att ställa till en annan informant.<sup>44</sup>

Vår frågeundersökning är intresserad av en beskrivning där verksamheten står i centrum, inte den intervjuade. Således görs en informantundersökning.

Förutsättningarna för intervjuer har naturligtvis varit undersökningen urval. Urvalet grundar sig på sammanställningar av skolbiblioteksresurser från 1999 och 2006 som redan har gjorts i Norrtälje kommun. De har givit en uppfattning om skolornas elevantal, skolår, tillgången till bibliotek samt bibliotekets placering och bemanning.<sup>45</sup>

Målsättningen var att finna likvärdiga skolor storleksmässigt, och med elever med liknande socioekonomisk bakgrund. Med socioekonomisk bakgrund avses föräldrarnas utbildningsnivå, branschtillhörighet och antalet utrikes födda föräldrar och elever. De i dessa avseenden likvärdiga skolor skall däremot uppvisa skillnader i skolbiblioteksresurser. Det ideala i sammanhanget hade varit att finna jämförbara F-9-skolor, vilket innebär en möjlighet att jämföra elever som under lång tid av sin skolgång har haft eller inte haft tillgång till ett skolbibliotek. Eleverna har i regel inte bytt skola inför inträdet i

---

<sup>44</sup> Peter Esaiasson m.fl., *Metodpraktikan: konsten att studera samhälle, individ och marknad* (Stockholm, 2004), s. 253 f.

<sup>45</sup> ”Skolbiblioteken i Norrtälje kommun vårterminen 1999: redovisning av svaren på biblioteksrådets enkät avseende grundskolornas bibliotek”. Otr. Dokument 1999; E-post från Kerstin Ericsson, Norrtälje stadsbibliotek, till Jenny Henning, 1.12.2006.

högstadiet; så elevgrupperna har samma historia när det gäller bibliotekstillgång.

Utgångspunkterna har emellertid inte varit helt lätt att matcha i realiteten. Det har varit svårt att finna skolor som är likvärdiga ur socioekonomisk synpunkt och som därtill uppvisat skillnader i skolbiblioteksresurser. F-9-skolornas högstadier har dessutom ofta flera upptagningsområden vilket gör att eleverna kan antas ha olika erfarenheter av skolbibliotek. Därtill har det i vissa fall varit svårt att få skolledning att vilja delta i undersökningen. Det har funnits motstånd till att låta oss intervjua skolbiblioteksansvariga och att få ta del av material, vilket har försvårat vår undersökning. Måhända har det funnits tveksamheter kring att delta i något som kan visa negativa resultat i förhållande till andra skolor. Detta trots att namnen på skolorna är fingerade eftersom de enskilda skolorna i sig inte är det intressanta, utan utfallet och eventuella lärdomar vi kan dra av studien i sin helhet.

Med detta sagt har två F-9-skolor samt två F-6-skolor i Norrtälje med liknande elevantal och socioekonomisk sammansättning urskiljts, men med skillnader i tillgång till skolbibliotek.

Det finns en medvetenhet om att F-9-skolorna både kan ha elever som har haft tillgång till skolbibliotek under hela skoltiden och elever som har haft sämre tillgång. Det är ändå rimligt att anta att dessa elever under sina tre år på högstadiet har möjlighet att tillgodogöra sig av eventuella skolbiblioteksresurser. Det är inte heller självklart att den undervisning eller erfarenhet elever fått av skolbibliotek under sina tidiga skolår per definition ger utslag under högstadiet. Högstadieåren och en eventuell biblioteksanvändning torde ha viss effekt även på elever som kommer från skolor utan eller med liten tillgång till skolbibliotek.

När urvalet av skolor utkristalliserats återstår materialet som använts för att undersöka skolresultat och läsutveckling. Det utvecklas i källdiskussionen nedan men det är viktigt att nämna redan här eftersom materialet har varit föremål för metodologiska överväganden.

De skolresultat som undersöks är de nationella proven i svenska. Risker finns att förbise nationella provresultat i andra ämnen där skolbiblioteket kan ha spelat en central roll. Avgränsningen har ändå gjorts för att materialet skall vara jämförbart med varandra.

År 5 liksom år 9 är de nivåer då nationella prov genomförs och har därför blivit en naturlig utgångspunkt.

Vidare: för att kunna jämföra läsutvecklingen undersöks s.k. läsutvecklingsscheman (LUS) som används i Norrtälje kommuns skolor.

Kortfattat innebär denna pedagogiska metod att lärare följer upp elevers läsutveckling genom att i särskilda protokoll anteckna den nivå eleven befinner sig på.<sup>46</sup> Förutom de nationella proven tar vi del av dessa protokoll.

Utgångspunkten var i ett första skede att undersöka de läsutvecklingsscheman som gjorts för år 5 och år 9, men några skolor saknade scheman för dessa år. Kommunen samlar däremot in LUS-protokoll för år 3 och år 7 från alla skolor varför vi väljer att undersöker dessa år. Tidigast finns läsutvecklingsscheman från 2003 tillgängliga men eftersom det var första året som Norrtälje kommun använde sig av LUS avstår vi från att ta med dem i studien. Resultaten från 2003 bedöms inte som helt tillförlitliga, skolorna hade inte funnit sig tillrätta med instrumentet och det förekom variationer.<sup>47</sup> Därför undersöks åren 2004-2006. Delvis för att det är lättare att få en uppfattning om skolbibliotekens funktion i närtid än några år tillbaka i tiden. Sammanställningar för nationella prov från Norrtälje kommun har också satt gränser eftersom rapporteringen av de nationella proven i år 5 har varierat i de utvalda skolorna.

Således undersöks resultaten av de nationella proven i svenska för år 5 och år 9 och läsutvecklingsscheman för år 3 och år 7 mellan 2004-2006.

## Källor

Källmaterialet utgörs av intervjuer, av de nationella proven i svenska och läsutvecklingsscheman. Nationella prov är bekant för många medan s.k. läsutvecklingsscheman kanske är något mer okänt. Nedan följer därför bakgrund och diskussion kring källmaterialet.

## Nationella prov

Det nationella provsystemet utarbetades 1994 av Skolverket på regeringens uppdrag. 1990-talet innebar ett systemskifte för den svenska skolan som vidare bildar bakgrund till utformandet av det nationella provsystemet. Skolan blev mål- och resultatstyrd och decentraliserades, d.v.s. ansvaret för verksamheten förflyttades från staten till kommunerna. Det nationella provets funktion blev och är ett medel att kontrollera att eleverna uppnått de mål som staten angivit. Proven blir på så sätt något av en kvalitetsmätning där staten kan tillse att skolutbildningen och eleverna håller en likvärdig nationell nivå. Staten får

---

<sup>46</sup> Allard, Rudqvist & Sundblad, 2001, s. 134.

<sup>47</sup> E-post från Kerstin Lundkvist, Norrtälje kommun, till Linda Jonsson, 30.3.2007.

underlag att bedöma hur kunskapsmålen nås och på samma sätt kan de enskilda skolorna se hur deras elever presterat i förhållande till övriga skolor i landet. Syftet med de nationella proven är vidare att förtydliga målen och visa på elevernas svagheter och styrkor, konkretisera betygskriterier och bidra till en rättvis och likvärdig betygssättning.

Provresultaten skall därför, enligt regeringens uppdrag, samlas in för att ge en sammantagen bild av landets skolor. Under åren 1997-2002 skedde detta med ett urval av skolor men fr.o.m. läsåret 2002/2003 samlas samtliga provresultat in för år 9. Dessa finns tillgängliga på Skolverkets hemsida i databasen SIRIS.<sup>48</sup>

Enbart prov- och betygsresultat kan vara en grund och bristfällig mätsticka på skolors standard, då det inte tar hänsyn till elevernas sociokulturella förhållanden. Därför har Skolverket utvecklat SALSA-modellen. Liksom SIRIS finns den tillgänglig på Skolverkets hemsida och sätter de samlade betygsresultaten i förhållande till föräldrarnas utbildningsnivå, andelen elever med utländsk bakgrund samt andelen flickor och pojkar. SALSA-modellen upplyser visserligen inte specifikt om de nationella proven, vilket är vårt huvudsakliga intresse, men modellen ger ändå viktiga upplysningar om elevernas sociokulturella bakgrund.<sup>49</sup>

Som nämnt ovan är det endast provresultaten från eleverna i år 9 som samlas in, vilket också innebär att dessa prov är obligatoriska. Proven ges i ämnena svenska och svenska som andraspråk, engelska samt matematik. Varje prov är i sin tur uppdelat i en A- B- och C-del som innefattar olika moment som läs- och skrivuppgifter liksom en muntlig del. Den muntliga uppgiften får genomföras vid valfri tidpunkt men de övriga delarna har fastställda provdatum. Samma ämnesprov ges för grundskolans år 5 men dessa prov är frivilliga och finns därför inte tillgängliga i databasen SIRIS. I vissa kommuner och skolor finns det lokala bestämmelser om att proven skall genomföras och närmare 98 procent av landets skolor använder de nationella proven.<sup>50</sup> De F-6-skolor som undersökts har gjort nationella prov i år 5 och vi har tagit del av sammanställningar av dessa från Norrtälje kommun.

---

<sup>48</sup> Se SIRIS <<http://siris.skolverket.se>>.

<sup>49</sup> Se SALSA <<http://salsa.artisan.se>>.

<sup>50</sup> *Det nationella provsystemet i den målstyrda skolan. Omfattning, användning och dilemman* (Stockholm, 2004), s. 9-29.

Fördelen med att använda sig av de nationella proven är att de är standardiserade och används över hela Sverige, vilket gör dem lämpliga för jämförelse.

## Läsutvecklingsscheman

Läsutvecklingsschemat (LUS) är ett verktyg, framtaget med syfte att hjälpa förskole-, grundskole- och gymnasielärare att överblicka och följa elevers läsutveckling. Metoden arbetades fram genom forskningsprojektet *Utvecklingspsykologisk granskning av läsning och läsinlärning* vilket finansierades av Skolöverstyrelsen. Projektet löpte mellan åren 1977 och 1981 och initiativtagare var professor Åke Edfeldt vid pedagogiska institutionen, Stockholms universitet. De teoretiska utgångspunkterna var Edfeldts forskningsresultat som fastslog att läsning är en sammansatt förmåga som bäst beskrivs med begreppet *läsförståelse* och att läsning grundad på läsförståelse ger bästa möjliga läsutveckling.<sup>51</sup>

I Norrtälje kommun utbildades år 2002 de första skolanställda på läsutvecklingsschemat. Idag används LUS på alla kommunala skolor och förskolor i Norrtälje.<sup>52</sup>

Ett av målen med Lpo94 är att varje elev skall få undervisning som utgår från dennes nivå. Det kan kallas för ”förkunskapsprincipen”.<sup>53</sup> Med hjälp av LUS kan undervisningen anpassas till gruppens samlade läskompetens. Det övergripande syftet är att minimera risken att elever lämnar skolan utan fullgod läskompetens. Schemat är tänkt att fungera som ett hjälpmedel att nå måluppfyllelsen som den är definierad i Lpo94; att ge en likvärdig utbildning med hänsyn till elevers olika förutsättningar och behov, att stimulera eleven att inhämta kunskap, etc.<sup>54</sup> Det innebär alltså en systematisering och ett utnyttjande av det som lärare sysslar med dagligdags – uppmärksammandet av elevers utveckling. Det beskriver en pågående process, bedömningen sker kvalitativt och i en lässituation som för eleven är den mest gynnsamma, och som grundar sig på vad eleven väljer att läsa.<sup>55</sup>

LUS är inte ett traditionellt diagnosinstrument som följer tanken om en normalkurva. Det förutsätter inte ett medelvärde och att någon ligger under

---

<sup>51</sup> Bo Sundblad, Kerstin Dominkovic & Birgita Allard, *LUS: en bok om läsutveckling* (Stockholm, 1981), s. 7.

<sup>52</sup> ”Norrtälje kommun: Barn- och skolförvaltningen: Kvalitetsredovisning 2002”, s. 10. Hämtat från Norrtälje kommuns hemsida 5.3. 2007.

<sup>53</sup> Allard, Rudqvist & Sundblad, 2001, s. 169.

<sup>54</sup> *Läroplan för det obligatoriska skolväsendet, förskoleklassen och fritidshemmet Lpo 94*, s. 4 f.

<sup>55</sup> Birgita Allard & Mimmi Askeljung, *Komplement till Nya lusboken* (Stockholm, 2003), s. 6.

detta och någon över. Det är inte tänkt att appliceras på speciella prov utan mätinstrumentet skall ses som ett kontinuerligt arbete i att följa elevernas läsutveckling. Tanken är att eleverna inte skall jämföras med varandra, utan med sig själva. Det poängteras att metoden inte skall användas för att utreda barnets brister.<sup>56</sup>

För att kunna uttrycka hur långt eleven har kommit in sin läsutveckling, använder man sig av ett punktsystem. Punkterna går från 1 till 19, och är indelade i 3 faser:

- (1) *Den utforskande fasen.* Den utforskande fasen innebär att barnet successivt arbetar med att tillägna sig läsförmåga i texter med få ord och med stöd av betydelsebärande bilder. Utvecklingen går från punkt 1 där barnet själv kan hitta och avbilda sitt namn, till punkt 12 där barnet läser minst tre, fyra ord i följd i texter som rör sig inom barnets föreställningsvärld.
- (2) *Den expanderande fasen.* I den expanderande fasen har barnet en grund av fungerande lässtrategier och vidgar även sin läsning. Under denna fas lär sig barnet att ”sökäsa” och överblicka. Med sökäsning menas att kunna skumma och snabbt hitta enstaka uppgifter i en löpande text. Fas 2 rymmer punkterna 13 till 19, där 13 innebär att eleven läser flytande och fastnar i texten endast ibland. Vid punkt 19 har eleven fått ett fördjupat och överblickande lässätt och hittar snabbt nycklarna till textens innehåll och struktur.
- (3) *Litterat läsande.* Med Litterat läsande menas ett läsande som förutsätter abstrakt och hypotetiskt tänkande. Läsaren skall kunna förstå principer som inte har en motsvarande ordagrann formulering i texten. Läsaren skall även kunna dra slutsatser utanför den egna erfarenhetsvärlden. Punkten i denna fas har ingen siffra, utan kallas L.<sup>57</sup>

I praktiken fungerar LUS så att läraren iakttar och studerar sina elever i lässituationer, med särskild uppmärksamhet fäst på vissa drag som är karaktäristiska för de olika LUS-punkterna. Läraren gör löpande anteckningar om eleven i ett särskilt protokoll och däri antecknas datum då eleven anses ha visat prov på att ha nått en ny punkt i utvecklingen. En av poängerna är att en och samma lärare gör elevbedömningen varje gång. Skulle ansvaret delas eller

---

<sup>56</sup> Allard & Askeljung, 2003, s. 7 f.

<sup>57</sup> *LUSguiden* (Stockholm, [-]), s. 4 f.

delegeras vidare går viktig kunskap som den ansvarige har om eleven förlorad, eftersom den är svår att överföra till en annan pedagog.<sup>58</sup>

För att få en överblick över hur många elever i en skola som har nått en viss LUS-punkt, eller för att se hur elever i en särskild klass ligger till i sin läsutveckling, görs stolpdigram, årsvis eller klassvis, vid olika tidpunkter. Tanken med detta är att få fram en överskådlig bild av en större grupp, för att veta var eventuella åtgärder skall sättas in.<sup>59</sup> Det är dessa protokoll vi har tagit del av.

Hittills har vi utgått från att läsutvecklingsschemat kan användas på alla elever. Vi har ännu inte konkret tagit ställning till elever med andra modersmål än svenska. Det är inte okomplicerat; En elev kan ha nått långt i sin läsförståelse och slukar böcker skrivna på sitt modersmål samtidigt som vederbörande har det besvärligare med svensk litteratur och således blir svårplacerad inom LUS. Det viktiga för läraren blir att skilja på läsutveckling och språkbehärskning.<sup>60</sup> Detta för att kunna utreda om en elevs eventuella lässvårigheter beror på läsutvecklingen i sig, eller brist i språkbehärskningen. Det kan tilläggas att LUS är möjligt att använda även vid läsning på andra språk än svenska.<sup>61</sup>

Läsutvecklingsschemat är inte det enda läsfrämjande verktyg som finns och det är heller inte oomstritt. Exempelvis har professor em. i psykologi vid Göteborgs universitet, Ingvar Lundberg, kritiserat LUS för att sakna tillräcklig vägledning i hur pedagoger skall hantera elever som inte utvecklats på det sätt som är tänkt. Vidare anser han att LUS är ett endimensionellt instrument: ”Man blir inte bara bättre att läsa allteftersom man utvecklas. Man kan bli bättre i så många olika avseenden”.<sup>62</sup> Lundberg har själv utgivit ett läsutvecklingsinstrument. Det liknar LUS såtillvida att det bygger på lärarens subjektiva bedömningar, samt att elevens läsutveckling nedtecknas och följs upp i ett särskilt schema. Skillnaden är att även eleven kan följa sin utveckling i ett eget schema. Utvecklingen av läsförmågan delas här in i fem dimensioner till skillnad från läsutvecklingsschemats tre faser. Dimensionerna innehåller olika aspekter på läsande: Fonologisk medvetenhet, ordavkodning, flyt i

---

<sup>58</sup> Allard, Rudqvist & Sundblad, 2001, s. 134.

<sup>59</sup> Allard, Rudqvist & Sundblad, 2001, s. 131.

<sup>60</sup> Se exemplet med den grekiske eleven och Harry Potter i Monica Axelsson, Ingrid Lennartsson-Hokkanen & Mariana Sellgren, *Den röda tråden: utvärdering av Stockholms stads storstadssatsning – målområde språkutveckling och skolresultat* (Spånga, 2002), s. 50.

<sup>61</sup> Allard & Askeljung, 2003, s. 13. Se även Modersmåls hemsida <<http://www.modersmal.se>>. Hämtat 21.2.2007.

<sup>62</sup> E-post från Ingvar Lundberg, professor Göteborgs universitet, till Linda Jonsson 18.4.2007.

läsningen, läsförståelse och läsintresse. En elev kan befinna sig högt i en dimension och lågt i en annan. Detta, menar Lundberg, är ett mångdimensionellt sätt att se på och studera läsutvecklingen.<sup>63</sup>

Det är emellertid inte uppsatsens syfte att utvärdera LUS eller komma med alternativ till detsamma. Eftersom Norrtälje kommun använder sig av detta instrument för att följa elevers läsutveckling, kan LUS i likhet med de nationella proven utgöra ett likvärdigt underlag för vår undersökning.

---

<sup>63</sup> Ingvar Lundberg & Katarina Herrlin, *God läsutveckling: kartläggning och övningar* (Stockholm, 2005), s. 6, 9, 11-18, 21.

## 2. Skolbiblioteken

### F-6-skolorna

Undersökningsdelen inleds med en framställning av de skolbiblioteksresurser som används av F-6-skolorna och avslutas med en sammanfattande och jämförande diskussion med teoretisk utgångspunkt i Loertscher. Lövskolan och Barrskolan är fingerade namn eftersom de enskilda skolorna i sig inte är det intressanta, utan utfallet och eventuella lärdomar som kan dras av studien i sin helhet.

### Lövskolan

Lövskolan är en F-6-skola med cirka 100 elever. Skolan ligger strax utanför Norrtälje tätort och har karaktär av glesbygdsskola.

År 2005 var fördelningen 49 procent pojkar och 51 procent flickor i skolan.<sup>64</sup> Samma år var cirka 11 procent av invånarna i skolans upptagningsområde födda utomlands.<sup>65</sup>

Den vanligaste sysselsättningen för förvärvsarbetande i upptagningsområdet är inom handel och kommunikation samt vård och omsorg.<sup>66</sup> Många av eleverna är inflyttade och har föräldrar som arbetspendlar till Uppsala och Stockholm. Uppskattningsvis har de arbetspendlande högre utbildning.<sup>67</sup>

Inledningsvis diskuterades bibliotekslagens lydelse om lämpligt fördelade skolbibliotek. Det konstaterades att innebörden av paragrafen kan få olika betydelser. Lövskolan har tillgång till ett integrerat folk- och skolbibliotek,

---

<sup>64</sup> Hämtat från SIRIS 11.4.2007.

<sup>65</sup> E-post från Elisabet Barrstam, Norrtälje kommun, till Linda Jonsson, 7.2.2007. Siffror för 2006 är ännu inte klara. Observera att siffrorna gäller för *hela* upptagningsområdet och inte bara för skolans elever.

<sup>66</sup> E-post från Elisabet Barrstam, Norrtälje kommun, till Linda Jonsson, 30.3.2007. Med förvärvsarbetande i upptagningsområdet menas personer från 16 år och med bostad i området.

<sup>67</sup> E-post från bibliotekarie på Lövskolans integrerade folk- och skolbibliotek till Jenny Henning, 1.3.2007.

vilket finns mitt i skolan.<sup>68</sup> Det är relativt vanligt förekommande i svenska skolor att en av kommunbibliotekets filialer integrerats med skolbiblioteket.<sup>69</sup> En sådan ordning har både för- och nackdelar. Fördelarna av en sammanslagning av folk- och skolbibliotek har en ekonomisk dimension; det leder till minskade offentliga kostnader när två funktioner slås samman i en gemensam lokal. Eventuella vinster kan också vara att skolan får tillgång till kompetent personal och ett brett mediebestånd. De eventuella nackdelarna å andra sidan är det dubbla huvudmannaskapet som en sammanslagning innebär; det ena uppdraget kan gå ut över det andra om parterna inte gjort en tydlig ansvarsfördelning. Ett annat problem som kan uppstå är att skolan enbart ser biblioteket som en serviceinrättning, men i övrigt inte är intresserad av att samarbeta och involvera bibliotekarien i planeringen av undervisningen.<sup>70</sup>

Lövskolans folk- och skolbibliotek är ett filialbibliotek till Norrtälje stadsbibliotek. Det ger tillgång till en gemensam bibliotekskatalog för kommunens samlade medieresurser. Eleverna, liksom övriga användare, kan reservera och låna medier från såväl huvudbiblioteket som övriga filialer, vilket gör att Lövskolan får tillgång till ett brett medieutbud.<sup>71</sup> Här ser vi fördelarna med ett gemensamt bibliotekssystem som det talade om ovan.

I bibliotekslokalen finns en dator som är reserverad för sökning i bibliotekskatalogen och för lånecirkulation. Skolan har fler datorer än den sök- och cirkulationsdator som finns i biblioteket men de är utspridda i läsesalar och grupprum i skolbyggnaden. Datorerna är avsedda främst för informationssökning och bibliotekets resurser går att nå från alla uppkopplad datorer under förutsättning att man har särskilda koder.

Medieanslaget har varit oförändrat de senaste femton åren. Biblioteket och skolan delar det ekonomiska ansvaret och det motsvarar 25 000 kronor från folkbiblioteket, samt 5 000 kronor från skolan. Det tillkommer enstaka år tillskott från Kulturrådet, vilket oavkortat går till barnböcker. Anslagen fördelas så att ungefär 60 procent av budgeten går till barn- och ungdomslitteratur och 40 procent till vuxenlitteratur.<sup>72</sup>

---

<sup>68</sup> Med integrerat folk- och skolbibliotek menas att folkbiblioteket är lokaliserat till skolan och fungerar som skolbibliotek med gemensam personal och bokbestånd. Bibliotek och skola skall tillsammans ansvara för verksamheten och dela den ekonomiska kostnaden. (Irene Eriksson, "Att flytta samman. Det integrerade folk- och skolbibliotekets möjligheter och problem", i *Skolbibliotek i fortsatt medvind: fler idéer och modeller: artiklar ur Barn & kultur 1994-2002* (Lund, 2002), s. 129.)

<sup>69</sup> *Skolbiblioteken 2002*, s. 7 f.

<sup>70</sup> Eriksson, s. 123-135; Kühne, s. 229 f.

<sup>71</sup> E-post från bibliotekarie på Lövskolans integrerade folk- och skolbibliotek, 1.3.2007.

<sup>72</sup> *Ibid.*

Bibliotek är öppet 5 timmar en dag i veckan och är fördelat på dag- och kvällstid. Elever och lärare har tillgång till bibliotekets resurser även när bibliotekarien inte är där. Lärarna skall alltid vara med eleverna i biblioteket. När det inte är bemannat sköter eleverna sina lån manuellt. Lånestatistiken visar att över 80 procent av utlånen gäller barn- och ungdomslitteratur.

Bibliotekarien har 23 års erfarenhet av skolbibliotek, och har tidigare arbetat med bokbussverksamhet. Hon har även fortlöpande deltagit i länsbibliotekets utbildningar. Skolan är inte bibliotekariens arbetsgivare men hon betonar ändå att rektors inställning till biblioteket är avgörande för verksamheten. Inte minst finns det konkurrens om lokalerna, som kan behövas till annan verksamhet, och därför menar hon att det är viktigt att rektor förstår att ett levande skolbibliotek är värdefullt för undervisningen och elevers läsutveckling.

Bibliotekariens arbetsuppgifter är att ansvara för, och sköta verksamheten vid filialen, med bokinköp och gallring. Bokbeståndet, inköp och gallring, baseras till stor del på elevers och lärares önskemål och lånemönster. Eleverna önskar sig boktitlar och kan även komma med önskemål i skolans biblioteksråd där elever ingår. Lärare i sin tur åker med vid bokinköpen. Gallring sker enligt principen att äldre böcker som inte lånas ut, av utrymmesskäl går till regionbiblioteket efter några år. Klassiker sparas, samt sådant som bibliotekarien tror kan komma att bli populärt igen. Beståndet upplevs motsvara behovet hos både lärare och elever, annars finns alltid möjlighet att fjärrlåna eftersom biblioteket har tillgång till hela kommunens medieresurser.<sup>73</sup>

En annan uppgift som präglar verksamheten är undervisningen i bibliotekskatalogen från år 5. Då lär sig eleverna sökteknik och cirkulation. På så sätt får de en bild av hela processen: från sökning till eventuell reservation, lån och återlämning. I samband med undervisningen får eleverna även lära sig andra förekommande sysslor, t.ex. bokuppsättning, restaurering av böcker och kundbemötande. Biblioteket har därför en betydande andel biblioteksassistenter, nämligen eleverna själva. De arbetar aktivt med bibliotekets rutiner och upplevs självständiga i sin biblioteksanvändning.<sup>74</sup>

---

<sup>73</sup> E-post från bibliotekarie på Lövskolans integrerade folk- och skolbibliotek, 1.3.2007; E-post från bibliotekarie på Lövskolans integrerade folk- och skolbibliotek till Linda Jonsson, 3.5.2007.

<sup>74</sup> Elsa Gomez och Margareta Swenne diskuterar hur barn betar sig i biblioteket i förhållande till bibliotekskatalogen. De menar att det inte är självklart för barn att använda sig av bibliotekskatalogen utan att den omedelbara reaktionen är att leta direkt i hyllorna eller att fråga bibliotekarien om hjälp. Om barnen istället lär sig att använda sig av bibliotekskatalogen leder det till självständigare och effektivare informationssökning - något som Lövskolans bibliotekarie har upplevt i sitt arbete med undervisning i bibliotekskatalogen. Gomez och Swenne menar vidare att elever med kunskap i katalogen och

Bibliotekariens roll i förhållande till eleverna blir mer av en handledares, och de äldre eleverna visar och hjälper i sin tur de yngre. Systemet med assisterande elever är en del i skolans mål att öka elevernas färdigheter i att själva söka information.<sup>75</sup>

Det ingår också i skolans mål att arbeta med läsutveckling. I likhet med de övriga skolorna i kommunen använder sig Lövskolan av LUS. Dock är det inget som får direkta konsekvenser för biblioteket. Bibliotekariens roll för läsutvecklingen är att bokprata samt att ta fram litteratur som passar för barn i dagisåldern upp till mellanstadieklasserna, med det övergripande målet att bidra till ökad läslust. Bibliotekarien hjälper elever att hitta rätt sorts böcker men betonar att hon i referenssammanhang har stor hjälp av lärare som bättre känner till elevernas kunskapsnivå.

Bibliotekarien anser att biblioteket är fullt integrerat i undervisningen och exemplifierar framförallt med svenska- och historieämnet som i sina arbetsmetoder ofta använder sig av biblioteket. I svenskan arbetar lärarna aktivt med hjälp av litteraturen, vilket innebär att eleven får i uppgift att välja en bok för att sedan arbeta med den på olika sätt. Det kan gälla allt från grammatik till bokens handling. Högläsning förekommer dessutom i varje ämne; står historia på schemat läser man böcker som speglar den tid som är aktuell i historieundervisningen.

Samarbetet mellan lärare och bibliotekspersonal beskrivs i nuläget som bra även om det inte alltid har varit så. Bibliotekarien deltar varje vecka i skolans arbetsenhetskonferens och diskuterar tillsammans med lärarna särskilda teman som kommer i undervisningen.<sup>76</sup>

Således har Lövskolans integrerade folk- och skolbibliotek funktionen att försörja skolan med litteratur i alla ämnen. Det är en aktiv resurs för elever och lärare och centrum för den läsande verksamheten. Bibliotekarien deltar i planeringen av undervisningen och blir därför på ett djupare plan delaktig i elevernas informationsinsamling och behov. Bibliotekets resurser är

hylluppställningar har lättare att tillgodogöra sig andra typer av biblioteksresurser i ett längre perspektiv. (Elsa Gomez & Margareta Swenne, *Aktivt lärande med skolbibliotek: idéer och metoder för lärare och bibliotekspersonal i grundskolan* (Lund, 1996), s. 55.)

<sup>75</sup> E-post från bibliotekarie på Lövskolans integrerade folk- och skolbibliotek, 1.3.2007. – Kühne förhåller sig kritisk till att låta elever tjänstgöra på biblioteket. Hon menar att erfarenheterna ofta visat att det leder till kaos. Fördelarna med elevinsatser som Kühne ser det – att elever lär sig hylluppställning och katalog – kan inte ersätta utbildad bibliotekspersonal. Lövskolan har assisterande elever i biblioteket, dock inte i första hand för att *ersätta* bibliotekspersonal utan för att arbeta *tillsammans* med bibliotekarien. (Kühne, s. 231.)

<sup>76</sup> E-post från bibliotekarie på Lövskolans integrerade folk- och skolbibliotek, 1.3.2007.

tillgängliga för skolan under veckans samtliga dagar men bemanningen är begränsad till 5 timmar en dag i veckan.

## Barrskolan

Barrskolan är en F-6-skola med cirka 190 elever. Skolan ligger utanför Norrtälje tätort och har karaktär av glesbygdsskola.

År 2005 var fördelningen på skolan 49 procent pojkar och 51 procent flickor.<sup>77</sup> Av invånarna i skolans upptagningsområde var samma år cirka 7 procent utrikes födda.<sup>78</sup>

Den vanligaste sysselsättningen för förvärvsarbetande i upptagningsområdet uppges vara inom handel, vård, utbildning och byggverksamhet.<sup>79</sup>

Sedan fem år tillbaka har inte Barrskolan något eget bibliotek i skolbyggnaden, utan använder sig idag av folkbiblioteket.<sup>80</sup> Här visar sig alltså ännu en form av vad bibliotekslagens krav om lämpligt fördelade skolbibliotek kan innebära i realiteten. I själva verket är det drygt 54 procent av landets skolor som använder sig av folkbibliotekets tjänster i någon utsträckning. Störst är naturligtvis behovet och användandet i skolor likt Barrskolan som helt saknar skolbibliotek. Således har folkbiblioteken en stor andel besökare och användare i landets grundskoleelever trots att folkbiblioteket egentligen inte har ett uppdrag som utbildningsbibliotek.<sup>81</sup>

Folkbiblioteket som är en filial till Norrtälje stadsbibliotek ligger cirka en kilometer från skolbyggnaden och eleverna kommer till fots klassvis när det sker i skolans regi. Biblioteket ligger alltså i närmiljön men vid sämre väderförhållandena kommer bibliotekarien till skolan med boklådor istället. Biblioteket är relativt litet. Boksamlingen är uppställd i två rum; det större rummet rymmer vuxenlitteraturen och det mindre har plats för barn- och ungdomsavdelningen.

I biblioteksloken finns tillgång till datorer, Internetuppkoppling och kopianator, men dessa används i regel aldrig av eleverna. Den datoriserade katalogen, samt övriga tjänster som biblioteket tillhandahåller i form av databaser kan nås från alla uppkopplade datorer under förutsättning att man har

---

<sup>77</sup> Hämtat från SIRIS 11.4.2007.

<sup>78</sup> E-post från Barrstam, 7.2.2007. Siffror för 2006 är ännu inte klara. Observera att siffrorna gäller för *hela* upptagningsområdet och inte bara för skolans elever.

<sup>79</sup> E-post från Barrstam, 30.3.2007.

<sup>80</sup> Anteckningar från intervju med barnbibliotekarie på Barrskolans folkbibliotek, 6.3.2007.

<sup>81</sup> *Skolbiblioteken 2002*, s. 11; Eriksson, s. 132.

en sifferkod. Eftersom biblioteket är ett filialbibliotek till Norrtälje stadsbibliotek finns möjlighet att reservera och låna böcker från hela kommunens bestånd. Barn- och ungdomsbibliotekarien, som har ansvaret för den riktade verksamheten mot Barrskolan, söker i bibliotekskatalogen åt eleverna och ger ingen undervisning i bibliotekskunskap av den omfattning som sker vid Lövskolan.<sup>82</sup> Bibliotekarien är s.a.s. länken mellan användaren och informationssystemet.

Både Lövskolans bibliotek och det folkbibliotek Barrskolan använder sig av är filialer till huvudbiblioteket, men i det senare fallet finns inget formellt samarbete i form av gemensamma medieanslag. Det ekonomiska ansvaret vilar enbart på folkbiblioteket. Medieanslaget från huvudbiblioteket är 40 000 kr.<sup>83</sup> I likhet med Lövskolans bibliotek söker biblioteket även bidrag från Kulturrådet. Anslagen fördelas så att uppskattningsvis 10 procent av budgeten fördelas till barn- och ungdomslitteratur och 90 procent till vuxenlitteratur. Av antalet utlån uppskattas att den större delen utgörs av barn- och ungdomslitteratur. I bibliotekets verksamhetsberättelse för 2006 uppges att de mest aktiva användarna av barnbiblioteket, liksom tidigare år, har varit Barrskolans mellanstadieklasser.<sup>84</sup>

När det gäller barn- och ungdomsböcker utformas samlingarna enligt elevernas önskemål. Beståndet är litet och populära titlar är ständigt utlånade. Bibliotekarien tror att mediasamlingen speglar elevernas intresse, men att det naturligtvis vore önskvärt att utöka titlarna. Det är emellertid svårt, både med hänsyn till de stora kostnader som bokinköp innebär, samt med tanke på bibliotekets begränsade utrymme.

Biblioteket är öppet och bemannat tre dagar i veckan av en biblioteksassistent och två bibliotekarier, varav en är barn- och ungdomsbibliotekarie. Barn- och ungdomsbibliotekarien är anställd en dag specifikt för barn- och ungdomsverksamheten. Hon är utbildad på Bibliotekshögskolan i Borås och har över 20 års erfarenhet av yrket. Den dag hon tjänstgör, är det nästan alltid elever på biblioteket. De kommer för bokprat, för uppgifter i specifika ämnen eller för allmän hjälp. Det är också vanligt att

---

<sup>82</sup> Anteckningar från intervju med barnbibliotekarie på det folkbibliotek Barrskolan använder sig av, 6.3.2007.

<sup>83</sup> E-post från Kerstin Ericsson, Norrtälje stadsbibliotek, till Linda Jonsson, 19.4.2007.

<sup>84</sup> Anteckningar från intervju med barnbibliotekarie på det folkbibliotek Barrskolan använder sig av, 19.4.2007; Verksamhetsberättelse 2006 för folkbiblioteket Barrskolan använder sig av. Hämtat från Norrtälje kommuns hemsida 11.4.2007.

bibliotekarien blir inbjuden till skolan, oftare än det tyvärr finns tid och möjlighet att hinna med.

I bibliotekariens arbetsuppgifter ingår det alltså inte att undervisa i informationssökning och det är heller inget som har efterfrågats från skolans sida. Elever i år sju, som har bytt skola, får informationsundervisning i ett eget skolbibliotek men bibliotekarien anser att den formen av undervisning inte är lika relevant för elever i de yngre åldrarna, och hjälper dem därför att söka i katalogerna. Bibliotekarierna ser både elever som är duktiga på att hitta böcker och vet vad de söker, medan andra elever har svårare att orientera sig i biblioteket.

Fokus ligger istället på den fysiska boken. Biblioteket arbetar läsfrämjande framförallt genom bokprat, högläsning och genom olika projekt. Under förra året ansökte t.ex. biblioteket om att klasser i år 5 och 6 på Barrskolan skulle bli uttagna till Bokjuryn för 2006 års barn- och ungdomsböcker. Bokjuryn är ett projekt där elever får vara med och recensera nytkomna ungdomsböcker. Ansökan beviljades och biblioteket tillsammans med eleverna fick 5000 kr i bidrag för att köpa in böcker. Böckerna är placerade i klassrummen på skolan.

Överhuvudtaget beskrivs samarbetet med Barrskolans låg- och mellanstadium som mycket gott. Tonvikten i samarbetet ligger på litteraturförmedling och läsutveckling. Bibliotekarien exemplifierar med några klasser som kontinuerligt kommer till biblioteket och delar upp sig i mindre grupper för att ge lärarna möjlighet till att enskilt öva läsning med elever med särskilda behov. Från skolans håll har man också bjudit in bibliotekarien till ”stora läsardagen” för högläsning och bokprat under en hel dag. Bibliotekarien är insatt i skolans verksamhet och kan berätta att elever i år 5 och 6 börjar varje dag med högläsning. Det är framförallt i svenskundervisningen som biblioteksservicen efterfrågas men även i olika temaarbeten i andra ämnen.

Men bibliotekarien är däremot inte delaktig i planering av undervisningen, vilket inte utesluter ett gott samarbete. I målen för 2007 års biblioteksverksamhet nämns specifikt en fortsättning i att försöka fördjupa kontakterna mellan skolans personal och bibliotekets för att på det sättet stimulera till skolbarns läsning.<sup>85</sup>

Således är ortens folkbibliotek öppet specifikt för Barrskolans elever en dag i veckan. Barnbibliotekarien som ansvarar för den riktade verksamheten mot Barrskolan deltar inte i planering av undervisningen men har löpande

---

<sup>85</sup> Anteckningar från intervju med barnbibliotekarie på det folkbibliotek Barrskolan använder sig av, 6.3.2007.

kontakt och samarbete med lärarna. Lärarna använder bibliotekets resurser i samband med undervisningen och bibliotekarien anlitas som pedagogisk tillgång i bokprat och högläsning. Framförallt ligger tonvikten av folkbibliotekets arbete mot Barrskolan i läsfrämjande projekt och verksamheter.

### Sammanfattande diskussion med teoretisk utgångspunkt i Loertscher

Utifrån vårt intervjumaterial ser vi att Lövskolans integrerade folk- och skolbibliotek har en smidig hantering av informationens infrastruktur enligt Loertschers nivå 2: biblioteket har resurser i form av medier, teknik och personal som ordnar, tillgängliggör och förmedlar informationen. Det är s.a.s. en service som inte märks för användaren så länge den fungerar tillfredställande: "At its best, the information infrastructure is invisible to the user".<sup>86</sup>

Kühne diskuterar också informationens infrastruktur, eller vad hon kallar de fysiska faktorerna – bibliotekets läge, dess storlek, öppethållande, personalbemanning, utrustning och ekonomi – och menar att de är avgörande för att antingen underlätta eller hindra integrering av biblioteket i undervisningen. Medan Loertscher är mer inriktad på bibliotekariens hantering av informationsstrukturen diskuterar Kühne de olika komponenterna i ett biblioteks informationsstruktur. Vidare resonerar hon om dessa faktorer i termer av självklarheter. För att biblioteket skall utvecklas till ett naturligt inslag i undervisningen och för att elever överhuvudtaget skall kunna lösa sina skoluppgifter måste biblioteket ha ett bra läge i förhållande till skolan, vara öppet, ha personalbemanning, god utrustning och ekonomiskt anslag i varierande omfattning beroende på den funktion skolan vill att biblioteket skall fylla.<sup>87</sup>

Även om det kan konstateras att informationens infrastruktur, eller de fysiska faktorer som underlättar integrering av biblioteket i undervisningen, finns på Lövskolan kan vidare resonemang föras kring graden av dessa faktorer. Biblioteket finns visserligen i skolbyggnaden och är öppet och bemannat av en utbildad bibliotekarie, men detta är begränsat till endast en dag i veckan. Denna tid delar hon dessutom på två uppdrag där det ena är inriktat

---

<sup>86</sup> Loertscher, s. 18.

<sup>87</sup> Kühne, s. 227-232.

på att ge service till en bred allmänhet och det andra stödjer en mer specifik grupp av skolelever på Lövskolan.

Under den dagen bibliotekarien finns på plats har hon elever med sig i biblioteket som assistenter. De får lära sig att hantera bibliotekskatalogen och hjälpa till med det reguljära arbetet. Det ger eleverna en förtrogenhet med biblioteket, och en självständighet som torde komma till nytta de resterande dagar då lärare och elever på egen hand använder sig av bibliotekets resurser.

Som vi alltså kan se uppfyller Lövskolans bibliotek Loertschers nivå 3, vilket innebär att bibliotekarien ger individuell referensservice men också s.k. hjälp till självhjälp. Genom utbildning i t.ex. bibliotekskatalogen och hylluppställningar får eleverna verktygen att själva söka litteratur, och i ett vidare perspektiv interagera med bibliotekarien i sin informationsinhämtning enligt Loertschers nivå 4.

Som redan nämnt finns det både för- och nackdelar med ett integrerat folk- och skolbibliotek. En av de faror som nämnts är bristande samarbete mellan lärare och bibliotekspersonal. I Lövskolans fall är detta missvisande. Bibliotekarien deltar varje vecka i skolans arbetsenhetskonferens som innehåller diskussion och planering av olika arbetsteman (nivå 6). Bibliotekarien är alltså väl insatt i de arbeten som pågår och liksom skolan i övrigt deltar hon i arbetet med läsutveckling. Bibliotekets resurser är naturligtvis utgångspunkten, där bibliotekarien med sin kompetens tar fram passande litteratur till olika klasser. Även s.k. bokprat är ett inslag i bibliotekets arbete. Loertscher menar att ett planerat samarbete och en läsfrämjande verksamhet är två mycket viktiga faktorer för att biblioteket skall göra skillnad i elevernas lärandeprocess. Dessa faktorer ingår i nivå 8 liksom främjandet av lärande genom teknik och av informationsfärdighet. Eleverna på Lövskolan lär sig sökteknik i den lokala bibliotekskatalogen men i övrigt ges inte undervisning i databaser eller liknande. Skolans datorer är utspridda och en planerad och systematisk IT-undervisning sker alltså inte via biblioteket. Lövskolans bibliotek har således inslag av alla fyra element i nivå 8 men med en klar tonvikt på den läsfrämjande verksamheten.

Nivå 9 och 10 i Loertschers taxonomi innebär ett väl utvecklat samarbete mellan lärare och bibliotekarie i den pedagogiska processen, och att bibliotekets resurser är centrum för undervisningen. Det är svårt att schematiskt placera in skolbiblioteket på en nivå, särskilt i de högre nivåerna där gränserna är subtila, men detta är inte heller önskvärt eftersom Loertscher menar att biblioteket rör sig mellan alla delarna i taxonomin. Vi kan ändå se hur bibliotekets funktioner synliggörs med hjälp av Loertschers nivåer, och att

Lövskolan befinner sig någonstans mellan nivåerna 8-10: skolbibliotekarien är väl integrerad i planering och utförande av undervisning.

Barrskolans biblioteksresurs, som bildar jämförelsepar med Lövskolans, är ett renodlat folkbibliotek. Det har två anställda bibliotekarier och en biblioteksassistent som står för inköp, sortering och exponering, samt tillhandahåller och tillgängliggör material för användaren, vilket karaktäriserar en smidig hantering av informationens infrastruktur enligt Loertschers nivå 2.

Biblioteken har en gemensam informationsstruktur eftersom båda i egenskap av filialbibliotek är anknutna till stadsbiblioteket. Med det avses utrustning i form av tillgång till databaser och en gemensam bibliotekskatalog med de möjligheter som ges till fjärrlån o.s.v. Däremot skiljer sig de fysiska faktorerna åt i den bemärkelsen att Lövskolan har tillgång till ett bibliotek som ligger i direkt anslutning till skolan medan Barrskolans elever har dryga kilometern till folkbiblioteket. Folkbiblioteket är öppet och bemannat tre dagar i veckan, men i realiteten innebär det ingen större skillnad från Lövskolans bemanning, eftersom biblioteket har en specifik dag i veckan avsatt för just Barrskolans elever. Den stora skillnaden är att Lövskolan har daglig tillgång till bibliotekets resurser även när bibliotekarien inte är där.

Barnbibliotekarien är alltså anställd en dag i veckan enbart för barn- och ungdomsverksamheten vid det bibliotek som Barrskolan använder sig av. Då är nästan alltid skolklasser där för bokprat, högläsning och boklån. Sökning i bibliotekskatalogen och boklån går via bibliotekarien och hon är således förmedlaren mellan informationssystem och användare (nivå 3). Ändå upplevs eleverna som självständiga och delaktiga i inhämtningsprocessen eftersom de ofta vet vad de vill ha och är uppdaterade om nyutkomna böcker. Eleverna interagerar alltså med bibliotekarien i samlandet (nivå 4).

Samarbetet beskrivs som gott mellan lärare och bibliotekarie där båda parter inbjuds till varandra för bokprat och högläsning. Bibliotekarien deltar inte i lärarmöten eller i planering av undervisningen utan kontakten sker i mer informella sammanhang (nivå 5). Kontakten är kontinuerlig och under året har biblioteket haft återkommande besök framförallt från några mellanstadieklasser.

Framförallt ligger tonvikten på samarbetet mellan bibliotekarien och skolan på läsutveckling och läsfrämjande insatser. Några belysande exempel är det gemensamma projektet Bokjuryn liksom ”stora läsardagen”. I målen för 2007 års verksamhet ingår vidare att fortsätta fördjupa samarbetet mellan skolans och bibliotekets personal. Bibliotekarien arbetar alltså aktivt med att främja samarbete och läsning hos eleverna enligt Loertschers nivå 8. Däremot fattas de

delar som Loertscher kallar lärande genom teknik och informationsfärdighet. På biblioteket sker ingen undervisning i informationssökning och sökteknik. Folkbiblioteket tangerar alltså nivå 8.

Således har både Lövskolan och Barrskolan tillgång till bibliotek med likartad bemanning och informationsstruktur. Bibliotekarierna främjar samarbete med skolpersonalen men har i Lövskolans fall en mer formell struktur för samarbetet. Därutöver arbetar biblioteken aktivt med läsfrämjande verksamhet. Informationsundervisning har en underordnad roll för barnbibliotekarien på det filialbibliotek som Barrskolan använder sig av medan Lövskolans bibliotekarie lägger ner mycket av sin tid på att undervisa eleverna i att hantera bibliotekskatalogens söksystem. Tillsammans rör de sig mellan Loertschers nivåer 2-8 och biblioteken har således likartade funktioner för fallskolorna. Skillnaderna ligger på ett annat plan som främst handlar om tillgången till bibliotekets resurser. Lövskolan har en omedelbar geografisk närhet till sitt bibliotek och har möjlighet att använda bibliotekets resurser under veckans samtliga dagar, även när det inte är bemannat.<sup>88</sup>

## F-9-skolorna

Efter redogörelsen för skolbiblioteken i F-6-skolorna ges en framställning av de skolbiblioteksresurser som används av F-9-skolorna samt en avslutande diskussion med teoretisk utgångspunkt i Loertscher. Åter igen, Lingonskolan och Blåbärsskolan är fingerade namn.

## Lingonskolan

Lingonskolan är en F-9-skola med cirka 400 elever. Den ligger i utkanten av Norrtälje tätort och är en glesbygdsskola.

År 2006 var fördelningen pojkar/flickor hälften vardera i skolan. Av eleverna var samma år 2 procent födda utomlands och 4 procent hade utrikes födda föräldrar.<sup>89</sup>

Föräldrarnas sammanvägda utbildningsnivå hade år 2006 värdet 2,11, vilket motsvarar ungefär treårig gymnasial utbildning.<sup>90</sup> Eleverna uppges komma från hem utan större studievana men däremot finns ett flertal små egenföretagare.<sup>91</sup>

---

<sup>88</sup> Loertscher, s. 18-22.

<sup>89</sup> Hämtat från SALSA 11.4.2007.

<sup>90</sup> Hämtat från SALSA 11.4.2007.

<sup>91</sup> Brev från bibliotekarie på Lingonskolans integrerade folk- och skolbibliotek, 27.2.2007.

Andel elever som har nått målpuppfyllelsen, d.v.s. de avgångselever som uppnått målen betyget godkänd eller högre i samtliga ämnen, har mellan åren 1998 och 2006 varierat mellan 74 och 95 procent (år 2006 75 procent).<sup>92</sup>

Skolbibliotekets 54 kvadratmeter ligger i skolans källarplan. Korridoren utanför lokalen liksom biblioteksrummet har ett flertal datorer, och övrig teknisk utrustning i form av skrivare och kopiatorer finns tillgängliga. Det finns Internetuppkoppling på samtliga datorer i biblioteket med praxis att skolarbete alltid går före dataspel, chatt o.s.v. Via biblioteket kan eleverna nå den datoriserade bibliotekskatalogen liksom exempelvis databaserna *Nationalencyklopedin*, *Presstext* och *Mediearkivet*. Bibliotekets databaser kan nås på datorer som tillhör kommunens nät även utanför bibliotekslokalen. I de fall då databaserna kräver lösenord är det svårare att nå dem hemifrån.

Från skolans sida får biblioteket 50 kr per elev vilket innebär 21 000 kr för 2007. I skolans medieanslag ingår utgifter för kontorsmaterial och telefon medan anslaget från Kultur- och fritidsförvaltningen på 24 000 kr endast går till inköp av media.

Inköp och gallring av bokbeståndet görs mycket enligt elevernas och lärarnas önskemål och lånemönster. Lärarna önskar klassuppsättningar av böcker och biblioteket har för närvarande ett trettiotal dito för olika åldersgrupper. Skönlitteraturen är den del av bibliotekets samlingar som upplevs mest aktuell och motsvara elever och lärares behov. Det är svårare för bibliotekarien att finna relevanta och aktuella faktaböcker. Eleverna har så olika intressen, och lärarna vill ha fakta som ryms inom stora ämnen som SO och NO. Det är svårt att köpa in facklitteratur om det inte finns specifika önskemål. I de fall där litteraturen inte är tillfredställande används Internet istället. Då biblioteket är ett integrerat folk- och skolbibliotek kan lån också göras från andra enheter.<sup>93</sup>

Lingonskolan har tillgång till ett bemannat bibliotek under veckans samtliga dagar mellan 10.00-14.45, varav en dag i veckan extra öppet för allmänheten. Ett överslag ger 25 timmar i veckan under dagtid och Lingonskolan tillhör därmed de 53 procent av landets grundskoleelever som har tillgång till ett skolbibliotek som är bemannat minst sex timmar i veckan.<sup>94</sup>

---

<sup>92</sup> Hämtat från SALSA 11.4.2007.

<sup>93</sup> Brev från bibliotekarie på Lingonskolans integrerade folk- och skolbibliotek, 27.2.2007.

<sup>94</sup> Brev från bibliotekarie på Lingonskolans integrerade folk- och skolbibliotek, 27.2.2007; *Skolbiblioteken 2002*, s. 7.

Bibliotekarien har sin huvudsakliga arbetstid och uppgift i biblioteket men förväntas vara vikarie första skoltimmen vid behov. Det inkräktar dock inte på tiden i biblioteket. Hon har arbetat med biblioteksverksamheten i 10 år och har under åren uppmuntrats av skolledningen att delta i olika kursverksamheter. Hon har bl.a. gått en kurs som biblioteksassistent på länsbiblioteket i Stockholm och senare en lärarbibliotekariekurs på 10 poäng med undervisning i informationskompetens. Det finns ofta möjligheter till utbildning och kurser och hon uppmuntras därtill av rektor, men tiden sätter begränsningar.

Lingonskolan har valt att satsa på integrering av biblioteket i undervisningen enligt arbetsplatsbeskrivningen för skolbiblioteket. Den beskriver verksamheten från sagostunden för barn från 3-5 år upp till ansvarsuppgifterna för år 7-9.<sup>95</sup>

Förskoleklassen får en biblioteksvisning och gör klasslån 1 gång i veckan upp till år 4. Då sker också första undervisningen i informationssökning. Med informationssökning avses att hjälpa eleverna att arbeta med olika uppslagsverk och faktaböcker såsom *Nationalencyklopedin* och *Bra böckers lexikon*.

I år 5 ges undervisning i s.k. bibliotekskunskap vilket innebär att eleverna lär sig att hitta i bibliotekets hyllor och att arbeta med bibliotekskatalogen på nätet. Målet är att eleverna själva skall kunna informera sig om vad som finns i det egna biblioteket, men också på andra filialer. Erfarenheterna i biblioteket har gjort att en del elever självständigt söker och beställer litteratur vilket bibliotekarien ser som en mycket glädjande och lovande utveckling.

Informationssökning med dator kommer i år 6 och är tänkt att leda till djupare förståelse för olika sökstrategier på Internet. I mindre grupper och i pass om 3 timmar arbetar elever och bibliotekarie med olika databaser, sökmotorer, källkritik och direktchatt med bibliotek. Eftersom många elever i högstadiet tillkommer från en enhet där det inte finns så många datorer återkommer undervisningen för samtliga i år 7.<sup>96</sup>

På Lingonskolans högstadium är det vanligt att arbeta med problembaserad undervisning vilket ställer särskilda krav på biblioteket. För att kunna tillhandahålla aktuell litteratur måste bibliotekarien hålla kontakt med lärarna för att veta vad som efterfrågas. Till arbetsuppgifterna hör att ordna beställningar kring olika teman som klasserna arbetar med. Återkommande

---

<sup>95</sup> Arbetsplatsbeskrivning för biblioteket, Lingonskolan.

<sup>96</sup> Brev från bibliotekarie på Lingonskolans integrerade folk- och skolbibliotek, 27.2.2007; Arbetsplatsbeskrivning för biblioteket, Lingonskolan.

uppgifter är lättare att förbereda medan andra ämnen skiftar från år till år - något som ökar vikten av att delta i planeringen av undervisningen. Delaktighet skulle också kunna förhindra problemet som kan uppstå när några klasser påbörjar ett projekt innan en annan klass har avslutat sitt, och därmed undviks besvär med att det fattas böcker. Detta är något som alltså inte sker i dagsläget även om bibliotekarien är med på de flesta lärarmötena.

En av skolans och bibliotekets viktigaste uppgifter ligger i att arbeta med läsutveckling. Som nämnt tidigare kommer klasser till biblioteket regelbundet för att låna bänkböcker. Liksom kommunens övriga skolor använder sig Lingonskolan av LUS. Skolan är däremot unik i undersökningen i det avseende att bibliotekarien märker böckerna enligt LUS-nivåerna och gör dem sökbara i bibliotekskatalogen. Delvis är det ett led i att kunna följa upp elevernas behov av böcker på en viss nivå, men också för att föräldrarna efterfrågar en viss service ur denna aspekt. Därför är det vanligt att elever kommer till biblioteket för att låna en bok som passar för just deras LUS-nivå. Däremot är bibliotekarien noga med att inte tvinga någon att läsa en bok utifrån läsnivå utan elever får gärna försöka med en bok som ligger lite högre. Finns intresset är troligtvis motivationen att arbeta med boken också större menar bibliotekarien. Den bakomliggande tanken är att det vore värre att hålla eleven under sin läsförmåga och hindra utvecklingen än att låta eleven utforska sina gränser.<sup>97</sup>

Således kan vi sluta oss till att Lingonskolans bibliotek har en naturlig plats i skolans arbetssätt och verksamhet då det försörjer eleverna med läromedel, litteratur och databaser. Det finns en arbetsplatsbeskrivning för biblioteket som slår fast att det är en integrerad del av undervisningen. Bibliotekarien deltar i lärarmöten och har löpande kontakt med lärare för att informera sig om vilka medier som behövs till undervisningen. Biblioteket är öppet och bemannat under veckans samtliga dagar. Vi kan se hur biblioteket under de tidiga åren har fokus på läsutveckling för att under de senare åren i grundskolan arbeta med att lära eleverna informationsteknik.

## Blåbärsskolan

Blåbärsskolan, som bildar jämförelsepar med Lingonskolan, är en F-9-skola med cirka 320 elever. Skolan ligger i västra Norrtälje och tillhör tätorten.<sup>98</sup> Skolan är alltså belägen något mer centralt än Lingonskolan.

---

<sup>97</sup> Brev från bibliotekarie på Lingonskolans integrerade folk- och skolbibliotek, 27.2.2007.

<sup>98</sup> Hämtat från Norrtälje kommuns hemsida 29.3.2007.

År 2006 var fördelningen 46 procent pojkar och 54 procent flickor i skolan. Av eleverna var samma år 11 procent födda utomlands och 10 procent hade utrikes födda föräldrar. Här ser vi en skillnad från Lingonskolans förhållandevis låga andel utrikes födda elever och föräldrar på 2 respektive 4 procent.

Föräldrarnas sammanvägda utbildningsnivå hade år 2006 värdet 2,00, vilket motsvarar treårig gymnasial utbildning. Föräldrarnas utbildningsnivå samstämmer sålunda med förhållandena hos Lingonskolans föräldrar.

Andelen avgångselever som uppnått målen betyget godkänd eller högre i samtliga ämnen har mellan åren 1998 och 2006 varierat mellan 57 och 88 procent (år 2006 67 procent). Detta skall jämföras med Lingonskolans 74 och 95 procent (år 2006 75 procent).<sup>99</sup> Vi kan alltså konstatera att Lingonskolan under detta tidsspän har haft en högre måluppfyllelse.

I en sammanställning över skolbiblioteken som gjordes i Norrtälje kommun år 1999 framgår att Blåbärsskolan vid denna tidpunkt hade ett renodlat skolbibliotek med personalbemanning.<sup>100</sup> Sedan några år tillbaka finns det ingen biblioteksansvarig efter att den senast engagerade pensionerats.

Under höstterminen 2006 och vårterminen 2007 råder speciella förhållanden för biblioteksverksamheten på Blåbärsskolan p.g.a. ombyggnationer. Vid tidpunkten för vår intervju var biblioteket flyttat och nedpackat. I framtiden planeras för ett bibliotek i formen av ett grupprum med aktuella titlar, uppslagsverk och faktaböcker. Det är tänkt att lärarpersonalen fortsättningsvis ansvarar för verksamheten.<sup>101</sup> Förskoleklasserna till år 6 har ett eget bokrum som också förestås av lärarpersonalen. Biblioteket för eleverna upp till tolv år ligger i en halldel utanför några klassrum och har inte berörts av ombyggnationen.

Vi kan alltså i nuläget konstatera att Blåbärsskolan saknar ett fungerande bibliotek för högstadiel eleverna. Däremot har elever under tidigare år haft tillgång till ett bemannat skolbibliotek vilket gör det nödvändigt att i möjligaste mån beskriva hur denna verksamhet har sett ut.

När biblioteket var bemannat var det öppet tre förmiddagar i veckan. Det användes ibland som ett grupprum och möjliggjorde för elever att spontant komma in för att läsa t.ex. tidskrifter. Det fanns en datoriserad katalog över

---

<sup>99</sup> Hämtat från SALSA 19.4.2007

<sup>100</sup> "Skolbiblioteken i Norrtälje kommun vårterminen 1999: redovisning av svaren på Biblioteksrådets enkät avseende grundskolornas bibliotek", otr. dokument 1999.

<sup>101</sup> I Uppsatsens slutförande är Blåbärsskolans bibliotek åter i användning. (Anteckningar från intervju med rektor på Blåbärsskolan, 11.4.2007).

bokbeståndet som sköttes av bibliotekarien men däremot inte någon Internetuppkoppling med tillgång till databaser i biblioteket.<sup>102</sup>

Det finns inte någon statistik över antal utlån eller besök som kan ge en uppskattning av verksamheten. Det finns inte heller någon uppgift om bokbeståndet men rektorn uppger att det finns en hel del titlar, varav en del böcker är inaktuella och behöver gallras ut. Liksom Lingonskolan arbetar Blåbärsskolan med temauppgifter. Under tiden biblioteket är nedpackat använder elever och lärare Internet och de möjligheter som finns där istället. Den undervisning som ges i informationssökning sker genom besök på stadsbiblioteket.

Det ekonomiska anslaget till de lägre åldrarnas bokrum och 7-9:ornas skolbibliotek är tillsammans 10 000 kr. I den summan ingår prenumerationer på tidskrifter och inköp av böcker. Läromedel köps utöver detta.<sup>103</sup> Lingonskolan hade för 2007 förutom medieanslaget från Kultur- och fritidsförvaltningen 21 000 kr från skolan, vilket är mer än dubbelt så mycket som Blåbärsskolans anslag. Om vi slår ut summan innebär det att Lingonskolan har 50 kr i anslag per elev medan Blåbärsskolans har 30 kr per elev.

Rektor för Blåbärsskolan uppger att det inte finns några resurser och att det är för kostsamt att bemanna skolbiblioteket med ett elevantal på cirka 350 elever. Tidigare fanns det som sagt en ansvarig för biblioteket som var lärare i grunden men efter hans pension har tjänsten försvunnit och ansvaret för biblioteket ligger hos lärarna. Det finns ett särskilt intresse för biblioteksverksamheten hos svensklärarna som föreslår inköp, och varje 7-9-arbetslag har t.ex. köpt in böcker som används i olika bokgrupper. Vi kan alltså konstatera att de senaste åren har Blåbärsskolans bibliotek för såväl förskoleklasserna som högstadiet saknat en bibliotekarie och verksamheten har fördelats på lärarkollegiet. Det innebär att biblioteket är öppet och tillgängligt för eleverna endast när lärarna är med.

När biblioteket hade personalbemanning var bibliotekariens uppgifter att förvärva och tillhandahålla böcker. Här ser vi en skillnad mot Lingonskolans bibliotekarie som deltar i skolans läsutvecklingsprojekt och även har biblioteks- och informationsundervisning för eleverna. Som vi nämnt tidigare sker undervisning i informationssökning för Blåbärsskolans elever på

---

<sup>102</sup> E-post från rektor på Blåbärsskolan till Jenny Henning, 8.2.2007; e-post från rektor på Blåbärsskolan till Jenny Henning, 13.2.2007; anteckningar från intervju med rektor på Blåbärsskolan, 11.4.2007.

<sup>103</sup> E-post från rektor på Blåbärsskolan, 13.2.2007; anteckningar från intervju med rektor på Blåbärsskolan, 11.4.2007.

stadsbiblioteket. Som rektorn ser det deltog bibliotekarien inte i läsutvecklingsarbetet på skolan och medverkade inte heller tillsammans med lärare i planering av undervisningen.<sup>104</sup> Av vårt material kan vi alltså sluta oss till att Blåbärsskolans skolbibliotek inte varit en aktiv del i undervisningen i bemärkelsen av planering och utförande. Det utesluter däremot inte att biblioteket haft en aktiv och servicebetonad roll i att tillgängliggöra och förmedla den information som behövs i undervisningen.

Således har/hade Blåbärsskolan som enda skola i vår undersökning tillgång till ett eget skolbibliotek. Under tidigare år har det funnits en anställd som ansvarat för biblioteket men p.g.a. ekonomiska skäl har lärarpersonalen idag ansvar för verksamheten. Det innebär att elever endast kan använda sig av biblioteket tillsammans med lärare. Skolbiblioteket används framförallt som en materialresurs.

### Sammanfattande diskussion med teoretisk utgångspunkt i Loertscher

Enligt beskrivningen ovan kan vi karaktärisera Lingonskolans skolbibliotek som en smidig informationsstruktur utifrån Loertschers begrepp. Där finns lokalen och personal som ser till att materialet finns och tillgängliggörs under större delen av skoldagen. Bibliotekarien beställer och införskaffar litteratur som är aktuell under olika arbetsteman, läromedel köps in, plastas och lånas ut i biblioteksrummet. Biblioteksförserjningen är således samlad och central och sker inte via enskilda lärare.

Som vi nämnde tidigare diskuterar Kühne informationsstrukturen, eller vad hon kallar de fysiska faktorerna: bibliotekets läge, dess storlek, öppethållande, personalbemanning, utrustning och ekonomi. Utifrån vårt källmaterial gör vi bedömningen att informationsstrukturen enligt Loertschers nivå 2, eller de fysiska faktorerna, för ett fungerande skolbibliotek existerar på Lingonskolan.

De fysiska faktorerna är en förutsättning för att biblioteket skall ha möjlighet att fylla en funktion för undervisningen. Det är däremot svårt att schematiskt placera in skolbiblioteken på en nivå, och inte heller önskvärt, enligt Loertschers resonemang: ett väl fungerande skolbibliotek rör sig mellan alla delarna i taxonomin.

Det illustreras av att Lingonskolans bibliotekarie ger individuell referensservice (nivå 3), d.v.s. hjälper elever och lärare att söka och beställa

---

<sup>104</sup> E-post från rektor på Blåbärsskolan, 8.2.2007; e-post från rektor på Blåbärsskolan, 13.2.2007.

material som en länk mellan informationssystem och användare. I samma mån arbetar biblioteket med att undervisa eleverna i att själva använda sig av systemet – bibliotekskatalogen, hylluppställning och databaser – och därmed få dem delaktiga och självständiga i samlandet (nivå 4). Vidare håller bibliotekarien kontakt med lärarna och deltar i möten för att kunna bidra med material till särskilda arbetsteman och projekt (nivå 6), men deltar inte i planering och utvärdering av undervisningen, utan samarbetet tycks vara av mer informell karaktär (nivå 5). Lingonskolans bibliotekarie önskar sig mer av deltagande i planeringen av undervisningen för att kunna ge en bättre service. I övrigt finns förverkligandet av de fyra viktigaste elementen på olika plan i biblioteket (nivå 8). Biblioteket arbetar med läsfrämjande verksamhet i form av högläsning och sagostunder och har anpassat delar av sitt bokbestånd till den läsutvecklingspedagogik som används på skolan. Informationsfärdigheter eller informationskompetens löper i undervisningsform över år 4-7. Det handlar till en början om att lära eleverna att slå i uppslagsverk för att sedan gå vidare i att orientera sig i databaser, sökmotorer o.s.v. På så sätt belyser Lingonskolans integrerade folk- och skolbibliotek hur biblioteket kan pendla mellan nivåerna och därmed fylla olika funktioner.

Samma diskussion rörande Blåbärsskolans bibliotek ger för tillfället Loertschers nivå 1. Biblioteket är nedpackat och utan bibliotekarie och har således ingen verksam betydelse för undervisningen. Med Kühnes begreppsapparat saknas de fysiska faktorer som underlättar integrering av biblioteket i skolans arbetssätt. Det är dock inte en helt rättvisande bild av Blåbärsskolans skolbibliotek eftersom tillståndet förorsakats av specifika yttre faktorer. Blåbärsskolan har ett skolbibliotek som inom den närmsta framtiden kommer att tas i bruk igen. Under tidigare år har det dessutom funnits en bibliotekarie som har ansvarat för att hålla i ordning i bibliotekslokalen och att köpa in litteratur och tidskrifter. Vi kan karaktärisera det som en serviceinstans till skolans elever och lärare där bibliotekarien har svarat för hanteringen av informationens infrastruktur (nivå 2).

De senaste åren har lärarkollegiet ansvarat för verksamheten liksom för bokrummet till grundskolans tidigare stadier. Bemanning sker således när läraren klassvis tar eleverna till biblioteket och är av den anledningen mycket mer begränsad i jämförelse med Lingonskolans personalbemanning och dagliga öppettider.

Överhuvudtaget kan vi se att Blåbärsskolans och Lingonskolans informationsstruktur och fysiska förutsättningar skiljer sig åt. Medan Lingonskolan är ett integrerat folk- och skolbibliotek med därtill hörande

datoriserad bibliotekskatalog, och med tillgång till databaser och fjärrlån har Blåbärsskolans skolbibliotek ingen av dessa tjänster. Bibliotekens verksamhet har naturligtvis en ekonomisk dimension som rektorn på Blåbärsskolan också påtalar: det anses för kostsamt att avlöna en bibliotekarie i en skola med 350 elever. Lingonskolan har i sin tur ett något större elevunderlag än Blåbärsskolan. I egenskap av integrerat folk- och skolbiblioteket får Lingonskolans bibliotek ett medieanslag från Kultur- och fritidsförvaltningen. Det har utöver detta mer än dubbelt så stora ekonomiska medel avsatta till biblioteket från skolans sida än vad Blåbärsskolan har.

Utifrån det vi kan bedöma är det rimligt att mena att biblioteket i Blåbärsskolan har pendlat mellan Loertschers nivå 1 och 4. Bibliotekarien har varit en serviceavdelning till skolan genom att bemanna biblioteket och att köpa, tillgängliggöra och förmedla beståndet åt användarna. Lärarkollegiet har sedan övertagit bibliotekariens uppgifter att upprätthålla biblioteket och att hjälpa eleverna i referensservice. Det innebär alltså att Blåbärsskolans bibliotek följaktligen inte tangerar samma nivåer som Lingonskolan. I Blåbärsskolan fanns och finns för närvarande ingen bibliotekarie som deltar i planering av undervisning, i läsfrämjande verksamhet, i lärande genom teknik eller i undervisning i informationsfärdighet som enligt Loertscher är viktigt för bibliotekets inverkan på elevers lärandeprocess (nivå 8). Men det är viktigt i sammanhanget att konstatera att det i sin tur inte innebär att skolan *inte* arbetar med dessa verktyg. Av vårt material kan vi dock sluta oss till att detta inte sker via biblioteket eller en bibliotekarie.<sup>105</sup>

Således har Lingonskolan och Blåbärsskolan tillgång till bibliotek med mycket olika förutsättningar i såväl bemanning som informationsstruktur. Båda har bibliotek i skolbyggnaden men det senare var vid tillfället för intervjun nedpackat och har annars öppet när eleverna kommer i sällskap med lärarpersonal. Lingonskolans integrerade skol- och folkbibliotek har däremot öppet under veckans samtliga skoldagar och har i egenskap av filialbibliotek tillgång till hela kommunens mediebestånd. Vidare arbetar Lingonskolans bibliotek med läsfrämjande verksamhet och informationsundervisning medan Blåbärsskolans skolbibliotek mer har funktionen av att vara ett bokrum. Därför kan vi konstatera att Blåbärsskolans bibliotek rör sig mellan nivå 2 till 4 i Loertschers taxonomi i jämförelse med Lingonskolans bibliotek som pendlar mellan 2 och 8.

---

<sup>105</sup> Loertscher, s. 18-22.

### 3. Resultaten av LUS och nationella prov

Efter att ha diskuterat respektive skolors biblioteksresurser, går vi nu vidare med att presentera LUS-resultaten för år 3 och 7, samt de nationella provresultaten i svenska för år 5 och 9. Resultaten åskådliggörs med hjälp av diagram och eventuella skillnader och likheter diskuteras. Resultaten presenteras i motsatspar – d.v.s. skolorna ställs bredvid varandra så att jämförelsen blir överskådlig. De presenteras i den ordning som diagnoserna och testerna infaller, alltså först år 3, sedan år 5, 7 och 9.

#### F-6-skolorna

Vi börjar alltså med att se hur resultaten ser ut i F-6-skolorna, Lövsolan och Barrskolan.

#### Resultaten av LUS i år 3

LUS är ett analysinstrument som lämpar sig väl för att jämföra elever över tid och från olika skolor. Grunderna i den pedagogiska metoden är den samma från år till år och skola till skola. Punkterna ändras inte från ett år till ett annat, till skillnad från utformandet av de nationella proven. Kravnivån för elever i år 3 är LUS-punkt 15.<sup>106</sup> Den ligger under *den expanderande fasen* och innebär att eleven ”läser flytande och obehindrat, t.ex. kapitelböcker, med god förståelse och föredrar att läsa tyst.”<sup>107</sup> Eleven behöver inte bilder som stöd för läsningen och stannar inte upp för att pröva nya ord, de avbrott som sker är endast korta och stör inte läsningen.<sup>108</sup>

När vi presenterar skolorna parvis bredvid varandra uppstår problem p.g.a. att det finns skillnader i elevantalet i klasserna: Barrskolan har markant fler elever i sina klasser än Lövsolan. Detta medför att det blir svårt att omvandla

---

<sup>106</sup> Sammanställningar av läsutvecklingsscheman för Lövsolans, Barrskolans, Lingonskolans och Blåbärskolans år 3 och år 7 för åren 2004-2006.

<sup>107</sup> Allard & Askeljung, s. 19.

<sup>108</sup> Ibid.

resultaten till procent, något som annars är att föredra eftersom det är den vanligaste och enklaste standardiseringsproceduren.<sup>109</sup> När elevantalet är så skiftande kan en redovisning i procent innebära att en elev på den ena skolan motsvarar 20 procent av det totala antalet och en elev på den andra skolan kan motsvara 5 procent. Detta har vi hanterat genom att redovisa eleverna i antal i cirkeldiagram. Cirkeldiagrammets styrka är att trots att eleverna presenteras i antal, får vi ändå en procentbild av fördelningen.

2004

Detta år deltog 15 elever i Lövskolan och 39 elever i Barrskolan i LUS. Av Lövskolans deltagande elever passerade 13 kravnivån. Motsvarande siffra för Barrskolan var 21 elever.

Diagram 1. Passerat LUS kravnivå punkt 15, 2004.



Källa: E-post från Kerstin Lundkvist, Norrtälje kommun, med sammanställningar av läsutvecklingsscheman för Lövskolans, Barrskolans, Lingonskolans och Blåbärskolans år 3 och år 7 för åren 2004-2006 till Linda Jonsson, 22.3.2007.

Här framkommer att skillnaden mellan skolorna är relativt stor, Lövskolans elever har i betydligt högre utsträckning passerat kravnivån. Olika faktorer kan ha påverkat utfallet; Skolverket påpekar bl.a. i sin rapport *Vad gör det för skillnad vad skolan gör? Om skolors olikheter och deras betydelse för elevernas skolresultat* att olikheter i den socioekonomiska och etniska bakgrunden samt kön kan påverka skolresultaten.<sup>110</sup> Men det är sällan dessa faktorer avspeglas i klassens eller skolans sammanvägda resultat. Det är vanligare att de ger utslag i elevernas individuella resultat, d.v.s. att de enskilda elevernas förutsättningar gör det mer eller mindre sannolikt att de når de resultat de når. Socioekonomisk segregation mellan skolorna kan till viss del

<sup>109</sup> Esaiasson, m.fl. s. 375.

<sup>110</sup> *Vad gör det för skillnad vad skolan gör? : om skolors olikheter och deras betydelse för elevernas skolresultat* (Stockholm, 2005), s 13 f.

förstärka de skillnader som de individuella förutsättningarna ger upphov till.<sup>111</sup> Men i detta fall bör inte elevernas socioekonomiska bakgrund påverka resultaten mellan skolorna i någon högre utsträckning eftersom bakgrunden, som vi sett tidigare, är likartad och de flesta elever kommer från hem där föräldrarna arbetar inom liknande områden.

Inte heller etnisk bakgrund är en påverkande faktor i detta sammanhang. I Skolverkets rapport framhålls att om slutsatser skall kunna dras utifrån elevernas etniska bakgrund, så måste undersökningen ske på skolor där de flesta elever har utländsk bakgrund – något som alltså inte är fallet för vare sig för Lövskolan eller Barrskolan eftersom ingen av skolorna har en övervägande andel elever med utländsk härkomst.<sup>112</sup> Faktorer som kön, socioekonomisk och etnisk bakgrund får genomslag främst på individnivå, d.v.s. de enskilda elevernas förutsättningar gör det mer eller mindre sannolikt att de får höga eller låga betyg.<sup>113</sup>

Kön är en annan variabel som är intressant att studera eftersom Skolverket i sin rapport noterat att flickor i allmänhet uppnår bättre resultat än pojkar.<sup>114</sup> Vårt syfte är förvisso inte att undersöka skillnader specifikt mellan flickors och pojkars resultat men som vi kommer att se är det inte sällan så att de skillnader som finns mellan skolorna beror på resultaten som pojkarna eller flickorna uppnådde som grupp.

Nedan presenteras därför både Löv- och Barrskolan i ett och samma diagram, där fördelningen pojkar och flickor ryms, samt andelen godkända och icke godkända.<sup>115</sup>

---

<sup>111</sup> *Vad gör det för skillnad vad skolan gör?*, s. 13.

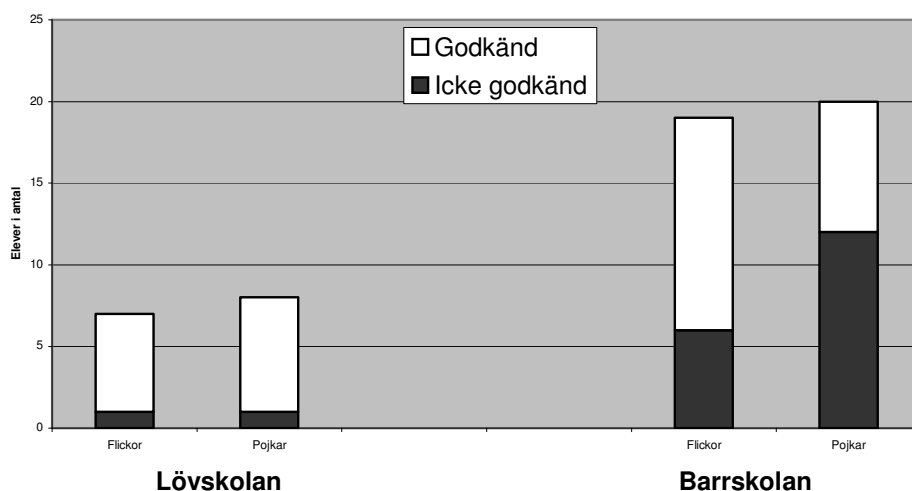
<sup>112</sup> *Vad gör det för skillnad vad skolan gör?*, s. 19.

<sup>113</sup> *Vad gör det för skillnad vad skolan gör?*, s. 13.

<sup>114</sup> *Ibid.*, s. 13.

<sup>115</sup> Här används stapeldiagram, då det rymmer fler variabler än cirkeldiagram. Emellertid presenteras eleverna i antal.

Diagram 2. Passerat LUS kravnivå punkt 15, kön, 2004.



Källa: E-post från Kerstin Lundkvist, Norrtälje kommun, 22.3.2007.

Vanligtvis brukar alltså mönstret vara att flickor i större utsträckning når måluppfyllelsen.<sup>116</sup> Så är fallet i Barrskolan, men inte på Lövskolan, där pojkarna lyckats något bättre. Skillnaden är inte betydande, men den är intressant att notera just för att Lövskolans pojkar går emot gängse norm. Både flickorna och pojkarna på Lövskolan har i jämförelse med Barrskolan kommit längre i sin läsutveckling.

#### 2005

Detta år deltog 17 elever på Lövskolan och 25 elever på Barrskolan. Av Lövskolans 17 elever passerade 14 kravnivån. Motsvarande siffra för Barrskolan var 23 av 25.

<sup>116</sup> Vad gör det för skillnad vad skolan gör?, s. 13 f.

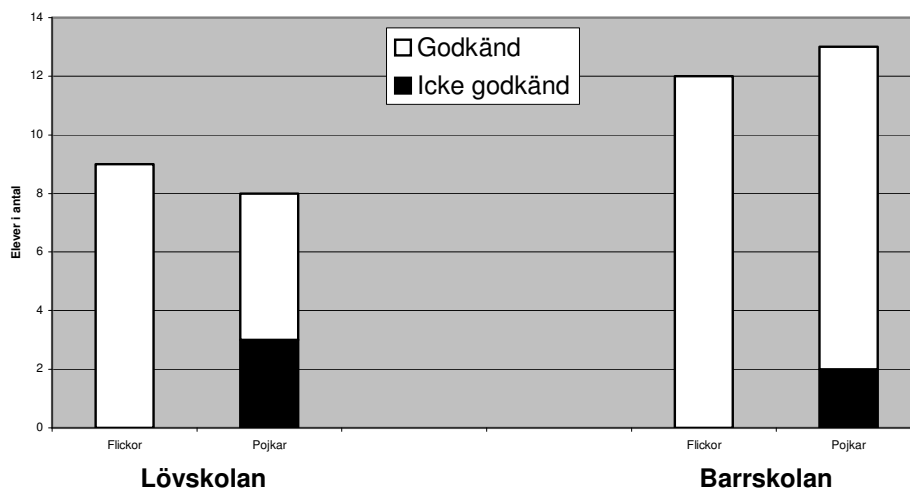
Diagram 3. Passerat LUS kravnivå punkt 15, 2005.



Källa: E-post från Kerstin Lundkvist, Norrtälje kommun, 22.3.2007.

År 2005 är förhållandet skolorna emellan omvänt. Antal elever som passerat kravnivån är marginellt högre på Barrskolan. Skillnader i socioekonomisk bakgrund är fortfarande så obetydliga att de inte torde påverka resultatet. Inte heller etnisk bakgrund kan vi anta har någon påverkan i endera riktningen.

Diagram 4. Passerat LUS kravnivå punkt 15, kön, 2005.



Källa: E-post från Kerstin Lundkvist, Norrtälje kommun, 22.3.2007.

Samtliga flickor har alltså klarat kravnivån LUS-punkt 15 på båda skolorna. Skillnaderna mellan skolorna är små och vi kan konstatera att de helt berodde på pojkarnas resultat – både mellan skolorna och inom dem.

## 2006

År 2006 deltog 14 elever från Lövsolan och 29 elever från Barrskolan i LUS. Andelen som passerat kravnivån var 10 elever i Lövsolan och 26 elever i Barrskolan.

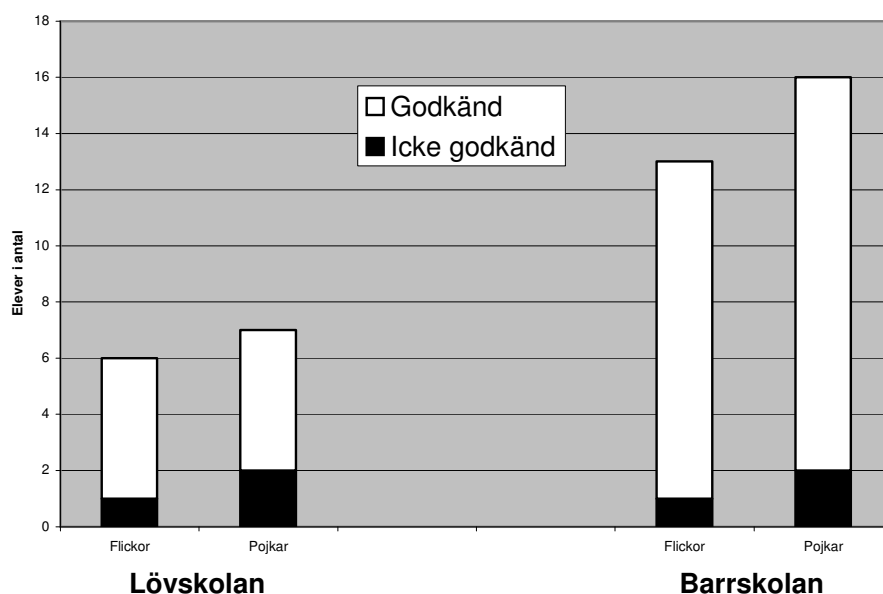
Diagram 5. Passerat LUS kravnivå punkt 15, 2006.



Källa: E-post från Kerstin Lundkvist, Norrtälje kommun, 22.3.2007.

Barrskolan fortsätter att ha fler elever som klarar kravnivån och år 2006 är skillnaden större än året innan. Inte heller nu har vi anledning att konstatera att skillnaderna skulle ha sin förklaring i socioekonomiska förhållanden eller etnisk bakgrund. Därför undersöker vi den tredje variabeln, kön.

Diagram 6. Passerat LUS kravnivå punkt 15, kön, 2006.



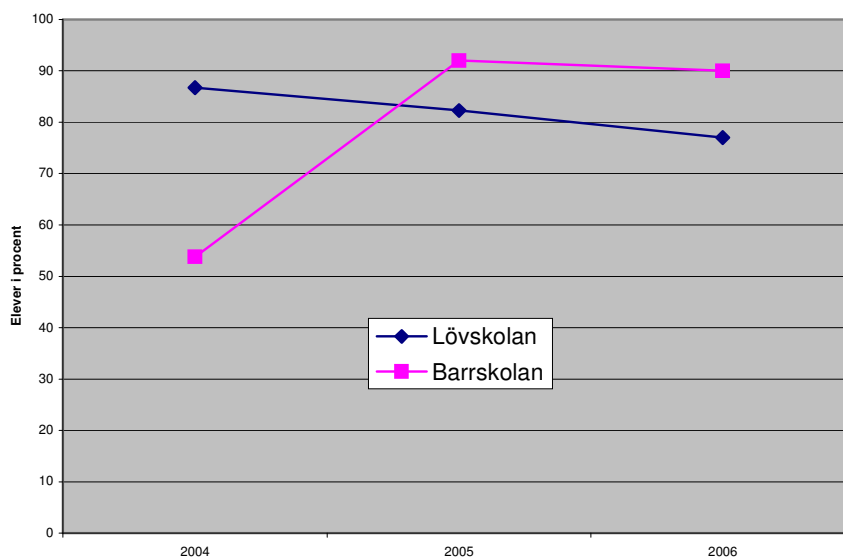
Källa: E-post från Kerstin Lundkvist, Norrtälje kommun, 22.3.2007.

Antalet elever som *inte* nått måluppfyllelsen är samma för båda skolorna och dessutom likadant fördelat på respektive skola – två pojkar och en flicka. Dock blir resultatet bättre för Barrskolan med anledning av storleken på klasserna. Barrskolan har fler deltagande elever, vilket i sin tur innebär att tre elever där utgör en mindre andel totalt än på Lövsolan.

### Sammanfattning

I diagrammet nedan ser vi hur förhållandet mellan skolorna sett ut de undersökta åren. Punkterna visar andelen godkända elever. För att en jämförelse skall låta sig göras i den här formen, där ett förhållande skall framträda, måste resultaten presenteras i procentform:

Diagram 7: LUS år 3, utveckling.



Källa: E-post från Kerstin Lundkvist, Norrtälje kommun, 22.3.2007.

År 2004 såg det totala resultatet bättre ut för Lövskolans elever, med större antal som passerat kravgränsen jämfört med Barrskolan. Inom skolorna märks även skillnader; Lövskolans pojkar uppvisade ett något bättre resultat än flickorna. Förhållandet var det omvända på Barrskolan. Det visar att skillnaderna blir tydligare inom klassen än mellan skolorna, och kan bero på den enskilde eleven och dennes förutsättningar.

År 2005 hade förhållandet vänt och Barrskolans elever uppvisade ett något bättre totalresultat än Lövskolans. Här är skillnaderna så små att vi även här kan anta att de skillnader som finns beror på elevernas individuella förutsättningar och inte klassernas sammansättningar. Som Skolverket konstaterar i sin rapport så ger bakgrundsfaktorer som socioekonomiska förhållanden, etnicitet, etc. oftare utslag på individnivå och mer sällan på skolnivå. För att utslag skall ske på skolnivå, så skall skillnaderna mellan elevernas kollektiva bakgrund vara

mycket större än de vi ser här.<sup>117</sup> Vid en närmare granskning ser vi dock att kön är den avgörande variabeln som ligger till grund för skillnaderna mellan Löv- och Barrskolan. Samtliga flickor på båda skolorna passerade kravnivån vilket innebär att skillnaden mellan skolorna helt bärs av pojkarna. Barrskolan hade alltså fler godkända pojkar än Lövskolan.

År 2006 liknar föregående år då Barrskolans elever nådde bättre resultat än Lövskolan. Eftersom antalet icke godkända var lika många och likadant fördelade – två pojkar och en flicka – kan skillnaden till viss del ha sin förklaring i klassernas storlek. Tre elever av 29 (Barrskolan) är ju till andelen mindre än tre av 14 (Lövskolan).

Att skillnaderna är tydligare eleverna emellan i klasserna än mellan skolorna är genomgående för alla år. Några stora skillnader skolorna emellan går inte att utläsa av vårt material där eleverna har likartad socioekonomisk och etnisk bakgrund. En vanlig tendens som ofta påvisas vid jämförelse av skolelevers resultat är att flickor i allmänhet har bättre resultat än pojkar.<sup>118</sup> I jämförelsen mellan Löv- och Barrskolan ser vi att detta stämmer för alla år utom 2004. Vi kan alltså konstatera att de skillnader som finns ligger inom klasserna och till mindre del mellan skolorna samt att flickorna generellt visar ett mer positivt resultat.

Överlag ser resultaten från LUS bra ut för båda skolorna. Som framkom i kapitel 2 så var skillnaderna i tillgång till biblioteksresurser inte heller stora och båda rörde sig mellan Loertschers nivåer 2-8. Skillnaderna som finns ligger på ett annat plan som främst berör den direkta tillgången till bibliotekets resurser; Lövskolans bibliotek ligger i skolans lokaler och eleverna har möjlighet att använda bibliotekets resurser under veckans samtliga dagar, även när det inte är bemannat. I Barrskolans fall måste eleverna förflytta sig en kilometer för att komma till biblioteket. I vårt material kan vi inte se något som skulle tyda på att detta är negativt för eleverna resultatmässigt. Båda skolorna har ett fungerande samarbete med sina respektive bibliotek och arbetar läsfrämjande.

## Resultaten av nationella prov för svenska i år 5

Som vi nämnt tidigare är proven för år 5 inte obligatoriska, även om majoriteten av skolorna i Sverige väljer att genomföra dem. Eftersom inga betyg ges i år 5, så fyller de istället en diagnostiserande funktion. Tanken är att

---

<sup>117</sup> Ibid., s. 13 f.; *Könsskillnader i måluppfyllelse och utbildningsval* (Stockholm, 2006), s. 13.

<sup>118</sup> *Könsskillnader i måluppfyllelse och utbildningsval*, s. 12 f.

proven skall hjälpa läraren att bedöma hur eleverna ligger till och var stödjande insatser behövs.<sup>119</sup>

Enligt kursplanen i svenska skall eleven i slutet av år 5

- kunna läsa med flyt både högt och tyst och uppfatta skeenden och budskap i böcker och saklitteratur skrivna för barn och ungdom, kunna samtala om läsningens upplevelser samt reflektera över texter,
- kunna producera texter med olika syften som redskap för lärande och kommunikation,
- kunna muntligt berätta och redogöra för något så att innehållet blir begripligt och levande,
- kunna tillämpa de vanligaste reglerna för skriftspråket och de vanligaste reglerna för stavning samt kunna använda ordlista.<sup>120</sup>

Uppgifterna i det nationella provet är valda för att eleverna vid så många tillfällen som möjligt skall kunna visa sina språkliga förmågor som de beskrivs ovan. Proven innehåller en skrivuppgift, en läsförståelsedel och en muntlig uppgift, vilka alla vägs samman i den slutliga bedömningen av provet. Till största delen utgörs underlaget för provet av skönlitterära texter. Det finns uppgifter som skall lösas individuellt, i par och i grupp. Delproven måste inte göras i någon särskild följd eller vid något särskilt tillfälle, meningen är snarare att proven skall integreras i den ordinarie undervisningen.<sup>121</sup>

Nedan presenteras de samlade resultaten från delproven i svenska för år 5. Inte heller här anges resultatet i procent, av samma anledning som ovan, nämligen att klasserna är så olika sammansatta att en presentation i procentform blir missvisande.

Omdömesskalan för nationella prov i år 5 är Osäker, På god väg och Säker/godkänd. I diagrammen har vi för enkelhetens skull valt att korta ner Säker/godkänd till endast Godkänd.

2004

År 2004 var temat för det nationella provet i svenska för år 5 *I levande livet*.<sup>122</sup>

Antal elever som gjorde provet var 16 i Lövskolan och 25 i Barrskolan. Av Lövskolans 16 elever passerade 13 kravnivån, motsvarande siffra för Barrskolan var 19:

---

<sup>119</sup> Ibid.

<sup>120</sup> SKOLFS 2000:135, s. [112]. Hämtat från Skolverkets hemsida 20.4.2007.

<sup>121</sup> Hämtat från Institutionen för Nordiska språks hemsida <<http://www.nordiska.uu.se>> 20.4.2007.

<sup>122</sup> Ibid.

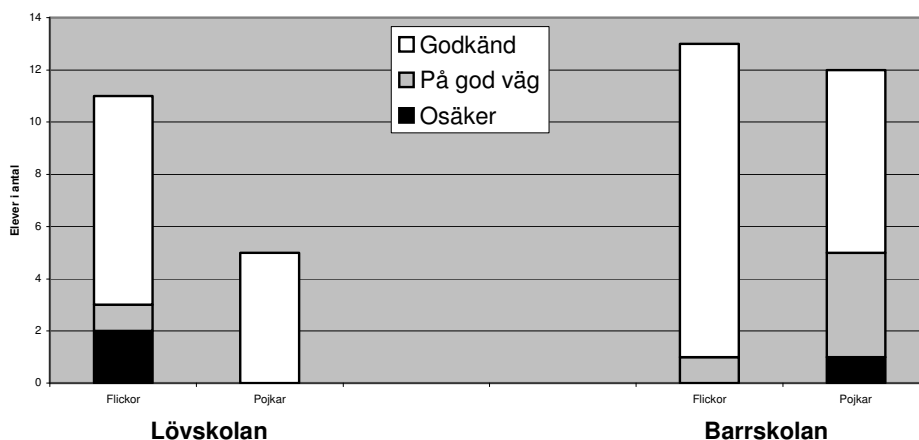
Diagram 8: Nationellt prov i svenska år 5, godkända, 2004.



Källa: E-post från Kerstin Lundkvist, Norrtälje kommun, med sammanställningar av resultaten i nationella prov i svenska för Lövskolans och Barrskolans år 5 för 2004-2006 till Linda Jonsson, 8.3.2007.

Resultaten ser alltså förhållandevis likartade ut. Det blir därför mer intressant att se hur resultatfördelningen ser ut inom skolorna.

Diagram 9: Nationellt prov i svenska år 5, resultat och kön, 2004.



Källa: E-post från Kerstin Lundkvist, Norrtälje kommun, 8.3.2007.

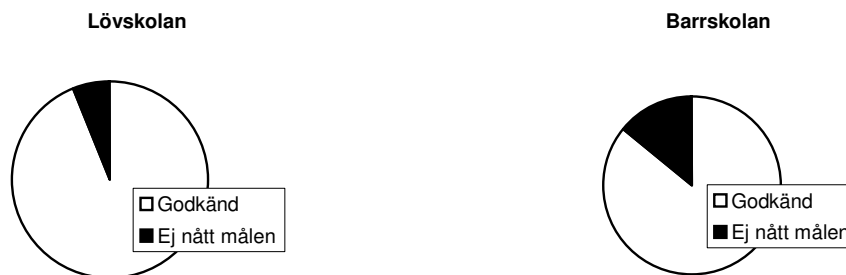
Förhållandet är att Barrskolans flickor till högre grad nått måluppfyllelsen än Lövskolans flickor, medan Lövskolans godkända pojkar till antalet var fler än de godkända pojkarna på Barrskolan. Totalt sett har också Lövskolans elever i större utsträckning passerat gränsen för godkänd.

2005

Detta år var temat för det nationella provets del för svenska *På riktigt eller på låtsas*.<sup>123</sup>

Antal elever som gjorde provet var 16 på Lövsolan och 35 på Barrskolan. Av dessa passerade 15 elever på Lövsolan respektive 30 elever på Barrskolan kravgränsen.

Diagram 10: Nationellt prov i svenska år 5, godkända, 2005.



Källa: E-post från Kerstin Lundkvist, Norrtälje kommun, 8.3.2007.

Lövsolans elever fortsätter att uppvisa ett något bättre resultat, även om skillnaderna i antalet godkända fortfarande är relativt små. Det blir därför intressant att se hur omdömena fördelats.

---

<sup>123</sup> Ibid.

Diagram 11: Nationellt prov i svenska år 5, resultat och kön, 2005.



Källa: E-post från Kerstin Lundkvist, Norrtälje kommun, 8.3.2007.

Här kan vi konstatera att andelen säkra eller på god väg är större på Lövskolan än på Barrskolan. På Lövskolan befinner sig inte heller någon på osäker-nivån, medan ett par elever gör det på Barrskolan. Lövskolans pojkar har dessutom nått ett bättre resultat än Barrskolans flickor vilket motsäger gängse norm att flickor generellt når bättre resultat än pojkar.

## 2006

Temat för det nationella provet i svenska 2006 var det samma som föregående år, *På riktigt eller på låtsas*.<sup>124</sup>

Från Lövskolan deltog 10 elever i provet. Motsvarande siffra för Barrskolan var 37. Av Lövskolans 10 deltagande elever, passerade 9 kravgränsen för godkänd. På Barrskolan var siffran 35:

<sup>124</sup> Ibid.

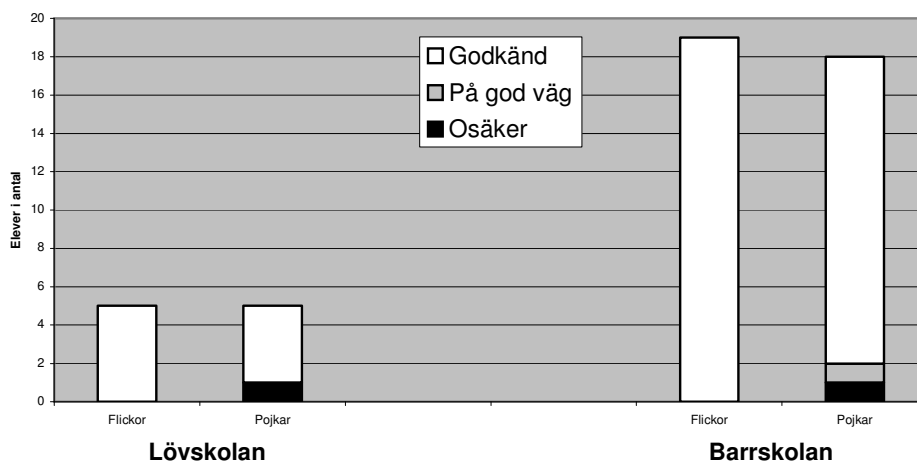
Diagram 12: Nationellt prov i svenska år 5, godkända, 2006.



Källa: E-post från Kerstin Lundkvist, Norrtälje kommun, 8.3.2007.

I 2006 års nationella provresultat i svenska är skillnaden mellan skolorna mindre än någonsin. En elev på vardera skolan har inte blivit godkända. När skillnaderna är så små går vi istället vidare till att studera hur omdömena fördelats inom och mellan skolorna.

Diagram 13: Nationellt prov i svenska år 5, resultat och kön, 2006.



Källa: E-post från Kerstin Lundkvist, Norrtälje kommun, 8.3.2007.

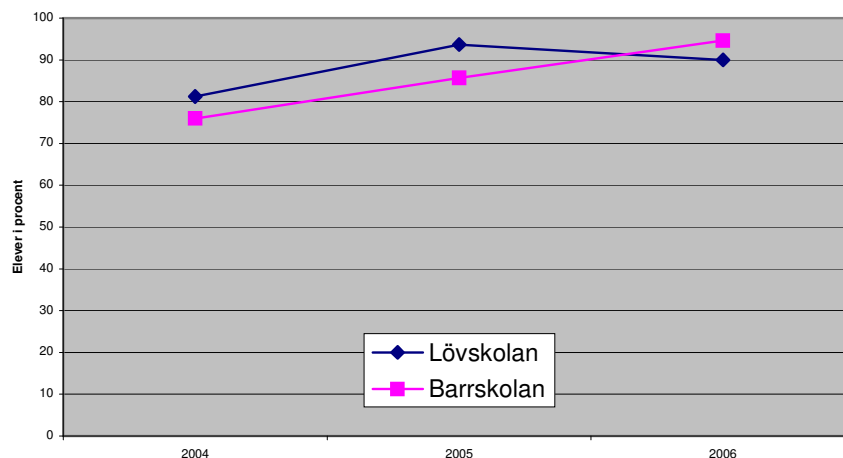
Även här ser fördelningen likartad ut. Skillnaden är alltså marginell och beror helt på pojkarnas resultat. För att undersöka exakt vari skillnaderna ligger, skulle det krävas att vi granskar elevernas individuella bakgrund och förutsättningar, samt kopplar samman dessa med deras prov. Detta har vi emellertid avstått från att göra då det skulle innebära att eleverna inte skulle förbli anonyma, samt att det inte finns utrymme för en sådan undersökning i

denna uppsats. Vårt syfte var dessutom att jämföra resultat skolor emellan och inte enskilda individer.

### Sammanfattning

I diagrammet nedan åskådliggörs hur utvecklingen har sett ut de undersökta åren. Det vi ser är andelen elever som har nått gränsen för godkänd och för att möjliggöra en jämförelse i denna form, måste resultaten presenteras i procent.

Diagram 14: Nationellt prov, år 5, utveckling.



Källa: E-post från Kerstin Lundkvist, Norrtälje kommun, 8.3.2007.

Som diagrammen ovan har illustrerat, så är skillnaderna mellan skolorna inte särskilt stora. De skillnader vi ser finns snarare inom klasserna. År 2004 nådde pojkarna i Lövskolan ett bättre resultat än flickorna. På Barrskolan visade istället flickorna bättre resultat än pojkarna. Vi kan konstatera att Lövskolans elever sammantaget har ett mer positivt resultat, om vi endast ser till antalet godkända.

Lövskolan fortsätter att uppvisa ett sammantaget bättre resultat år 2005. Inga elever på Lövskolan är underkända, vilket några elever är på Barrskolan. Lövskolan svarar heller inte emot det generella mönstret att flickor når bättre resultat än pojkar.

Året därpå är resultaten skolorna emellan än mer likartade och normen om flickors presterande i förhållande till pojkar följs både på Löv- och Barrskolan där samtliga flickor passerar gränsen för godkänd. Endast ett par pojkar är underkända och någon därtill är på god väg.

Barrskolans elever förbättrade alltså sina resultat för varje år medan Lövskolans elever nådde sitt mest positiva resultat år 2005. Som vi tidigare konstaterat är skolornas biblioteksresurser likartade; Både Lövskolan och Barrskolans bibliotekarie låter, som vi såg i kapitel 2, fokus ligga på läsfrämjande insatser enligt Loertschers nivå 8. Båda biblioteken samarbetar dessutom med skolan, Lövskolans bibliotek befinner sig t.ex. någonstans mellan nivåerna 8 och 10, där bibliotekarien är involverad i den pedagogiska processen och Barrskolan tangerar nivå 8. Detta samarbete kan vi anta ha en positiv inverkan på elevers lärande och deras skolresultat såsom vi sett för Löv- och Barrskolan.

Sammanfattningsvis klarade eleverna på båda skolorna i hög utsträckning måluppfyllelsen, både i LUS och de nationella proven för svenska. Barrskolans elever nådde till något större del måluppfyllelsen i LUS och Lövskolans elever nådde över tid bättre resultat på det nationella provet.

## F-9-skolorna

Efter att ha sett hur resultaten för de yngre eleverna utfallit, är det nu dags att presentera detsamma för de äldre eleverna. Nedan presenteras på samma sätt som ovan resultaten av LUS och de nationella proven i svenska. Resultaten presenteras också här i motsatspar – d.v.s. skolorna ställs bredvid varandra för en överskådlig jämförelse. Eftersom skillnaderna i klasstorlek även här visade sig vara stora, så blir en resultatredovisning i procent missvisande, vilket vi även konstaterat ovan. Eleverna presenteras därför i antal.

### Resultaten av LUS i år 7

Kravnivån för elever i år 7 är LUS-punkt 18a. Den ligger under *den expanderande fasen* och innebär att eleverna "läser med behållning bokserier och liknande utan bärande bilder, där handlingen okomplicerat förs framåt, dvs. klassiskt bokslukande."<sup>125</sup> Läsande sker för upplevelsen och underhållningen, ofta läser de bokserier eftersom igenkänningsfaktorn är hög, vilket innebär att det blir enkelt och bekvämt att sätta sig in i berättelsen när karaktärerna redan är bekanta.<sup>126</sup>

---

<sup>125</sup> Allard & Askeljung, s. 23.

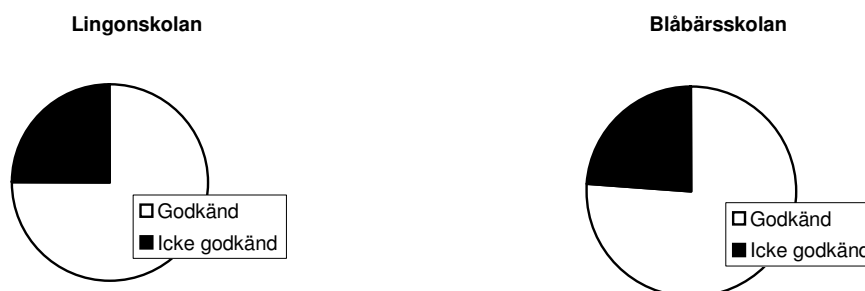
<sup>126</sup> Allard & Askeljung, s. 23 f.

2004

Detta år deltog 64 elever på Lingonskolan och 62 elever på Blåbärsskolan i LUS.

På Lingonskolan passerade 48 av eleverna kravnivån. Samma siffra gällde för Blåbärsskolan. Detta åskådliggörs i diagrammet nedan.

Diagram 15: Passerat LUS kravnivå punkt 18a, 2004.

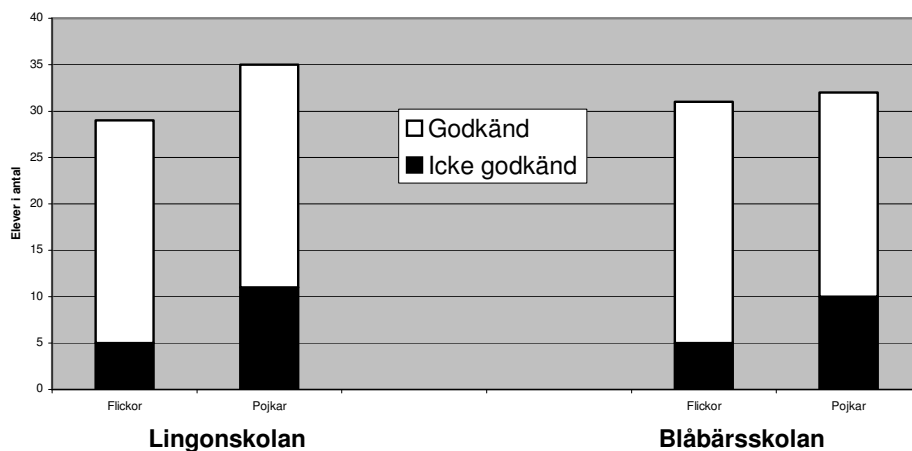


Källa: E-post från Kerstin Lundkvist, Norrtälje kommun, 22.3.2007.

Blåbärsskolan har alltså en marginellt högre andel elever som har passerat kravnivån.

Att utfallet i en jämförelse mellan två skolor kan bli så jämnt har uppmärksamats i Skolverkets rapport från 2005. Som vi tidigare nämnt påverkar elevernas etniska, ekonomiska och sociala bakgrund framförallt deras individuella resultat. Lingonskolan och Blåbärsskolan liknar till stor del varandra i fråga om socioekonomisk bakgrund. Blåbärsskolan har en något större andel elever med utländsk härkomst, men eftersom dessa elever för det första inte är en homogen grupp – vi vet inte varifrån eller när de kommit till Sverige – och inte heller är i majoritet så gör vi bedömningen att de inte i någon större utsträckning påverkar Blåbärsskolans totala resultat. De skillnader som har framträtt hittills i vår undersökning är istället mellan könen, vilket föranleder oss att studera deras resultat närmare.

Diagram 16: Passerat LUS kravnivå punkt 18a, kön, 2004.



Källa: E-post från Kerstin Lundkvist, Norrtälje kommun, 22.3.2007.

Skillnaderna mellan skolorna är som vi tidigare konstaterat små och i diagrammet ovan ser vi att de skillnader som finns till stor del beror på pojkarnas resultat, vilket är helt i linje med gängse norm.

2005

År 2005 skedde ett bortfall i Blåbärsskolans redovisning och vi har inte kunnat ta del av samtliga klasser därifrån.

Från Lingonskolan deltog 72 elever och från Blåbärsskolan har vi uppgifter om 40 elever. Av Lingonskolans deltagande elever passerade 65 kravgränsen och av de elever vi känner till på Blåbärsskolan passerade 27 elever kravgränsen.

Diagram 17: Passerat LUS kravnivå punkt 18a, 2005.



Källa: E-post från Kerstin Lundkvist, Norrtälje kommun, 22.3.2007; E-post från rektor på Blåbärsskolan med läsutvecklingsscheman för Blåbärsskolans år 7 för 2005-2006 till Jenny Henning 23.4.2007.

Detta år har alltså Lingonskolan större andel elever som passerat gränsen för godkänd och skillnaden mellan skolorna är större än året innan. Tyvärr saknar vi också uppgifter om könsfördelningen på Blåbärsskolan för detta år, varför en sådan jämförelse inte är möjlig att göra.

#### 2006

Av Lingonskolans elever i år 7 deltog 67 elever och från Blåbärsskolans år 7 deltog 34. På Lingonskolan passerade 57 elever kravnivån, på Blåbärsskolan 24.

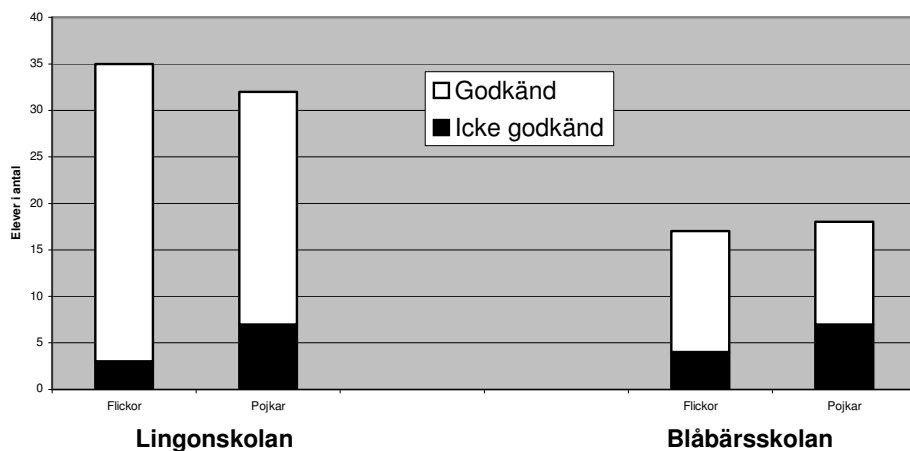
Diagram 18: Passerat LUS kravnivå punkt 18a, 2006.



Källa: E-post från Kerstin Lundkvist, Norrtälje kommun, 22.3.2007; E-post från rektor på Blåbärsskolan, 23.4.2007.

Återigen når Lingonskolans elever till högre utsträckning godkänt resultat och i diagrammet nedan presenteras en mer detaljerad redovisning över hur resultaten fördelats.

Diagram 19: Passerat LUS kravnivå punkt 18a, kön, 2006.



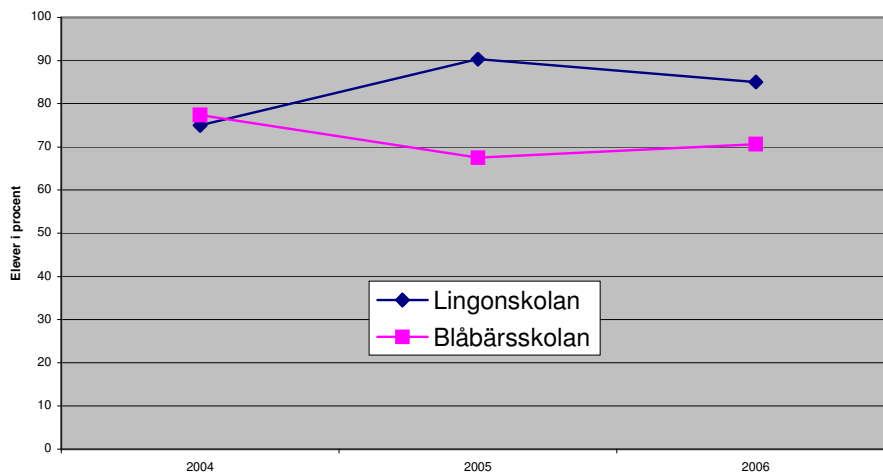
Källa: E-post från Kerstin Lundkvist, Norrtälje kommun, 22.3.2007; E-post från rektor på Blåbärsskolan, 23.4.2007.

Lingonskolans pojkar har till mycket större andel nått måluppfyllelsen i jämförelse med Blåbärsskolans. Intressant att se är även att de har ett bättre resultat än Blåbärsskolans flickor. Värt att notera i detta sammanhang är också att Blåbärsskolans bibliotek detta år stängde för ombyggnad.

#### Sammanfattning

I diagrammet nedan presenteras hur LUS-resultaten för de undersökta skolorna sett ut över tid. För att förhållande skall framträda, måste resultaten presenteras i procentform.

Diagram 20: LUS år 7, utveckling.



Källa: E-post från Kerstin Lundkvist, Norrtälje kommun, 22.3.2007; E-post från rektor på Blåbärsskolan, 23.4.2007.

År 2004 var det sammantagna resultatet bättre för Blåbärsskolan, även om skillnaden inte var stor. Inom skolorna ser vi att flickorna uppvisar bättre resultat än pojkarna.

År 2005 är förhållandena omvända; Lingonskolans elever uppvisar ett sammantaget bättre resultat och detta år når Lingonskolans elever det bästa resultatet av de tre undersökta åren. Vi kan tyvärr inte säga något om hur fördelningen pojkar och flickor såg ut vid tidpunkten, eftersom uppgifter för detta saknas. Det tål även att upprepas att vi endast haft tillgång till en klass LUS-protokoll, vilket även kan ha påverkat resultatet i någon riktning.

År 2006 fortsätter Lingonskolans elever att visa bättre resultat jämfört med Blåbärsskolans. Till exempel har Lingonskolans pojkar nått ett högre resultat än Blåbärsskolans flickor. Den allmänna trenden att flickor når bättre resultat än pojkar stämmer dock *inom* skolorna. Vi noterar även att Blåbärsskolan detta år är föremål för ombyggnad, vilket har till följd att biblioteket är stängt och har packats ned.

I kapitel 2 såg vi att Lingonskolans bibliotek kan karaktäriseras som en smidig informationsstruktur. Biblioteket når till Loertschers punkt 8 med förverkligandet av de fyra viktigaste elementen som på olika plan bidrar till elevens lärande. Lingonskolans bibliotek har dessutom anpassat delar av sitt bokbestånd till LUS-pedagogiken som skolan arbetar med vilket vittnar om ett väl utvecklat samarbete. Blåbärsskolans bibliotek har under den undersökta

perioden nått till Loertschers nivå 4 och kan för närvarande placeras på nivå 1 när biblioteket saknar bibliotekarie. Vi kan också konstatera att Blåbärsskolans elever har visat sämre resultat än Lingonskolan i två av de tre undersökta åren.

## Resultaten av nationella prov för svenska i år 9

De nationella ämnesproven för årskurs 9 är obligatoriska. De utgör tillsammans med lärarens iakttagelser av elevernas framsteg, underlag för bedömningen av elevens måluppfyllelse.<sup>127</sup>

Enligt kursplanen i svenska skall eleven i år 9:

- aktivt kunna delta i samtal och diskussioner och sätta sig in i andras tankar samt kunna redovisa ett arbete muntligt så att innehållet framgår och är begripligt,
- kunna läsa till åldern anpassad skönlitteratur från Sverige, Norden och från andra länder samt saklitteratur och tidningstext om allmänna ämnen,
- kunna återge innehållet sammanhängande samt kunna reflektera över det,
- kunna läsa, reflektera över och sätta in i ett sammanhang några skönlitterära verk och författarskap med betydelse för människors sätt att leva och tänka,
- kunna ta del av, reflektera över och värdera innehåll och uttrycksmedel i bild, film och teater,
- kunna skriva olika sorters texter så att innehållet framgår tydligt samt tillämpa skriftspråkets normer, både vid skrivande för hand och med dator,
- ha kunskaper om språket som gör det möjligt att göra iakttagelser av eget och andras språkbruk.<sup>128</sup>

För att testa eleven på dessa punkter är det nationella provet i svenska uppbyggt av tre delar: en läsförståelsedel, en skriftlig del och en muntlig del. Eleverna får på förhand möjlighet att bekanta sig med provets tema genom att läsa de texter som ligger till grund för provet, samt diskutera dem i helklass.<sup>129</sup> En av grundtankarna med provet är själva arbetsprocessen, att eleverna skall läsa och diskutera texterna för att sedan enskilt lösa uppgifter som är knutna till dem. Läsförståelseprovet är det första som görs och det sker på samma dag över hela landet. Några dagar senare följer skrivuppgiften, också den på ett för hela landet gemensamt datum.<sup>130</sup> Provbetygen som ges är icke godkänd, godkänd, väl godkänd och mycket väl godkänd.

Nedan följer en sammanställning av elevernas resultat. På samma sätt som för år 5 är redovisas det sammantagna provbetyget, undantaget år 2004 då ingen samlad bedömning av proven gjordes.

---

<sup>127</sup> Hämtat från Institutionen för Nordiska språks hemsida 10.4.2007.

<sup>128</sup> SKOLFS 2000:135, s. [112].

<sup>129</sup> Hämtat från Institutionen för Nordiska språks hemsida 18.4.2007.

<sup>130</sup> Ibid.

2004

Detta år gjordes alltså inte någon samlad bedömning av proven som helhet. I databasen SIRIS finns således endast delresultaten presenterade. Därför kan vi heller inte presentera resultaten för år 2004 på samma sätt som vi gjort och kommer att göra med övriga nationella prov eftersom vi saknar den pedagogiska kompetensen som krävs för att göra samlade bedömningar av provresultat och översätta delarna till en helhet. Därför nämner vi istället något om delproven, men resultaten kommer inte att redovisas i diagramform.

Temat för det nationella provet i svenska var år 2004 *Drömmar*.<sup>131</sup>

Lingonskolan hade ett nästintill fulltaligt deltagande och Blåbärsskolan hade som mest ett bortfall på tre elever. I alla tre delprov – läsförståelse, muntlig uppgift och skriftlig uppgift – hade Lingonskolans elever till större andel passerat gränsen för godkänd och särskilt flickorna nådde ett mycket gott resultat på alla tre proven där 9 av 10 var godkända.

Mest remarkabelt detta år är att Blåbärsskolan som har lägre andel godkända, d.v.s. högre andel icke godkända, samtidigt har en högre andel elever med högsta betyg på alla tre delprov. Vi kan dock konstatera att det är av större vikt att så många elever som möjligt klarar måluppfyllelsen, vilket innebär att Lingonskolans elever nått ett bättre samlat resultat.

2005

År 2005 var temat för det nationella provet i svenska *Dialog*.<sup>132</sup>

Antal elever som gjorde provet var 48 av 50 elever i Lingonskolan. Siffran för Blåbärsskolan var 54 av 56. Som framgår av diagrammet nedan, så var skillnaden mellan antalet elever som nått måluppfyllelsen godkänd eller mer, inte så stor men Lingonskolan har nått ett något högre resultat.

---

<sup>131</sup> Ibid.

<sup>132</sup> Ibid.

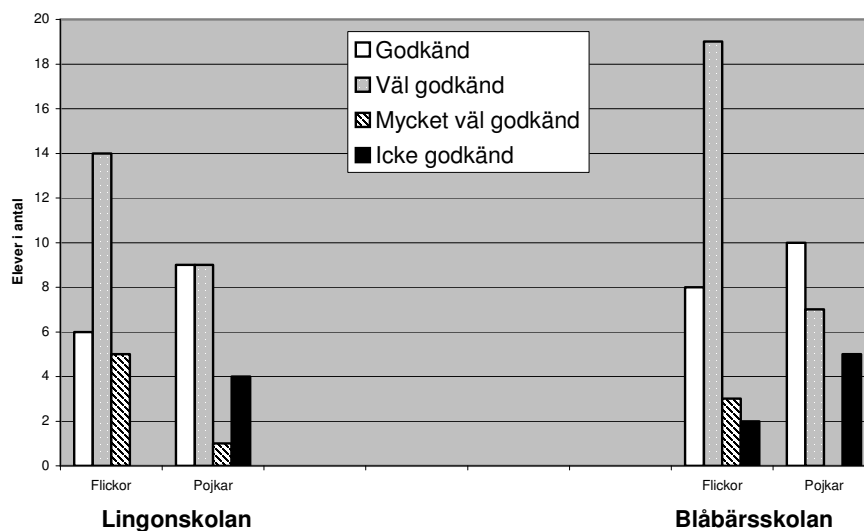
Diagram 21: Nationellt prov i svenska år 9, godkända, 2005.



Källa: SIRIS.

Skillnaderna mellan skolorna är så små att det istället blir intressant att på ett mer nyanserat sätt studera hur provbetygen utfallit.

Diagram 22: Nationellt prov i svenska år 9, betyg och kön, 2005.



Källa: SIRIS.

Det finns fler elever med det högsta betyget mycket väl godkänd på Lingonskolan. Lingonskolans icke godkända pojkar är till antalet färre än Blåbärsskolans, och dessutom har Lingonskolan ett antal mycket väl godkända pojkar, att jämföra med Blåbärsskolan där inga pojkar nådde det betyget. Inga flickor är underkända på Lingonskolan, medan några är det på Blåbärsskolan. Sammanfattningsvis har alltså Lingonskolan nått bättre totalresultat och har även fler elever med höga provbetyg.

2006

År 2006 var temat för det nationella provet i svenska *Under ytan*.<sup>133</sup>

På Lingonskolan gjorde 53 av 56 elever provet. Siffran för Blåbärsskolan var 50 av 55. Som framgår av diagrammet nedan var skillnaden mellan andelen elever som nått måluppfyllelsen godkänd eller mer inte stor.

Diagram 23: Nationellt prov i svenska år 9, godkända, 2006.



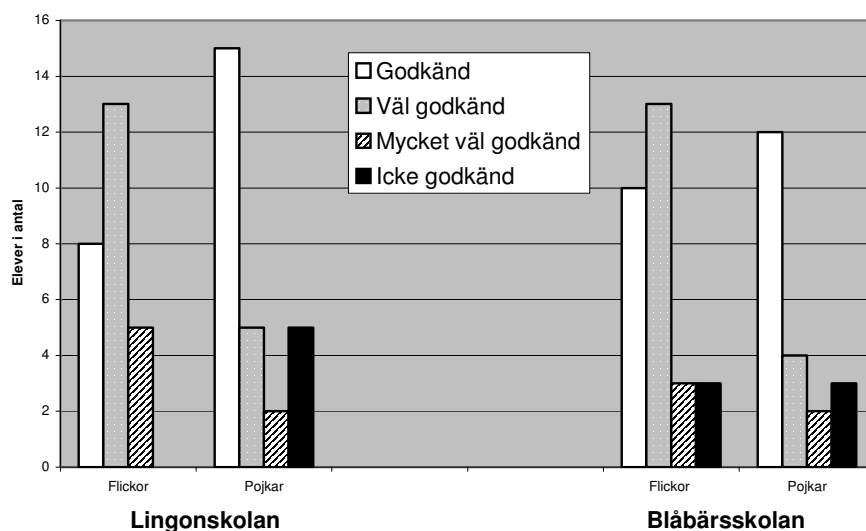
Källa: SIRIS.

Lingonskolans elever har till marginellt större del nått måluppfyllelsen, med sina 48 godkända av 53 deltagande, att jämföra med Blåbärsskolans 44 av 50. När skillnaderna är så små torde förklaringen ligga i de enskilda individernas bakgrund och förutsättningar och inte vara en produkt av klassernas sammansättning, eftersom vi tidigare konstaterat att skillnaden dem emellan när det gäller social och ekonomisk bakgrund är mycket liten. Förvisso har Blåbärsskolan en något högre andel elever med utländsk bakgrund; 11 procent födda utomlands och 10 procent hade utrikes födda föräldrar, att jämföra med Lingonskolans utrikes födda elever och föräldrar på 2 respektive 4 procent. Men när skillnaderna i resultat är så små som i detta fall, kan vi trots allt anta att de beror på de enskilda individernas förutsättningar och inte den något högre andelen med utrikes härkomst på Blåbärsskolan.

Flickorna fortsätter att uppvisa goda resultat och även detta år har samtliga flickor nått måluppfyllelsen på Lingonskolan. De flesta eleverna har dock klarat måluppfyllelsen på skolorna och det blir därför intressant att studera resultaten på detaljnivå. Nedan ser vi hur provbetygen utfallit.

<sup>133</sup> Hämtat från Institutionen för Nordiska språks hemsida 10.4.2007.

Diagram 24: Nationellt prov i svenska år 9, betyg och kön, 2006.



Källa: SIRIS.

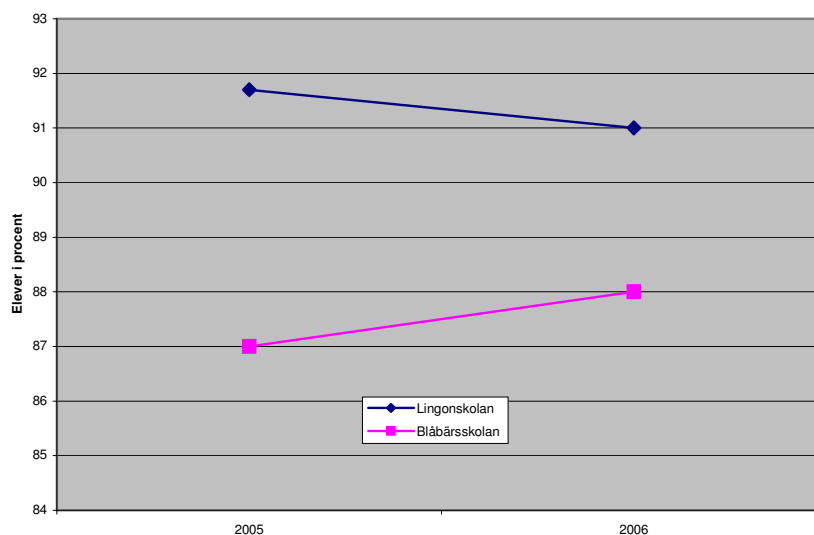
Återigen har Lingonskolan fler elever som nått det högsta betyget mycket väl godkänd och Lingonskolans samtliga flickor fortsätter att passera kravnivån.

#### Sammanfattning

Eftersom det år 2004 inte gjordes någon sammanställning av provresultaten, utan delproven presenterades var för sig i databasen SIRIS, kan vi därför inte säga något om det samlade resultatet. Däremot kan vi konstatera att Lingonskolans elever i högre utsträckning har passerat kravnivån för godkänd; 9 av 10 elever är godkända på alla tre delprov. Dock är skillnaden skolorna emellan inte uppseendeväckande stor. Vad som istället är intressant att notera är att Blåbärsskolan har större andel elever som fått betyget mycket väl godkänd på alla tre delprov. Samtidigt finns där fler elever som *inte* blivit godkända alls. Det vi kan konstatera utifrån det är, som Skolverket fastslår i sin rapport, att skillnader i provresultat ofta har sin grund i den enskilde individens bakgrund och förutsättningar. På Blåbärsskolan finns ett antal elever som lyckats riktigt bra med sina prov, samtidigt som åter andra lyckats sämre. Lingonskolans elever har ett något jämnare resultat.

I diagrammet nedan får vi en bild av elevernas resultat mellan år 2005 och 2006.

Diagram 25: Nationellt prov i svenska år 9, utveckling.



Källa: SIRIS.

När vi endast studerar andelen godkända år 2005 är skillnaderna emellan skolorna mycket små. Däremot ser vi skillnader mellan pojkar och flickor: På båda skolorna uppvisar flickorna ett bättre provresultat än pojkarna med fler godkända och fler med högre betyg. Totalt har Lingonskolan jämfört med Blåbärsskolan dessutom fler elever som nått de högre betygen och högsta betyg återfinns både hos pojkar och flickor. På Blåbärsskolan finns det både flickor och pojkar som inte nått kravgränsen. Dock är de allra flesta elever på båda skolorna godkända. De skillnader vi kan se framträder alltså först på betygsnivå.

År 2006 liknar vid första anblicken föregående år – skillnaderna mellan skolorna är vid första anblicken inte så stora. Men när vi studerar betygsfördelningen mer i detalj framträder vissa skillnader; Lingonskolans elever har till marginellt större del passerat gränsen för godkänd, andelen erhållna högsta betyg för både pojkar och flickor var också större på Lingonskolan, och framför allt hade Lingonskolan färre underkända elever. Flickorna utmärker sig på Lingonskolan på så sätt att samtliga passerat kravgränsen för godkänt resultat. Blåbärsskolans elever visade också bra resultat. Värt att notera är också att höstterminen 2006 var Blåbärsskolans bibliotek stängt och nedpackat och eleverna hade ingen tillgång till ett skolbibliotek.

Som vi sett tidigare så rör sig Lingonskolan mellan Loertschers nivåer 2 och 8. Biblioteket och skolan har ett gott samarbete och bibliotekarien används

som en pedagogisk resurs. Eleverna når goda resultat och har en stabil utveckling, och det är rimligt att anta att bibliotekets verksamhet påverkar eleverna i positiv riktning. Som vi även konstaterat tidigare, befinner sig Blåbärsskolan i dagsläget på Loertschers nivå 1, tidigare tangerade det nivå 4. Blåbärsskolans bibliotek karaktäriseras av att det är ett förvaringsrum för böcker. Sedan bibliotekarien pensionerades har ingen nyanställts.

Biblioteksresurserna är inte de enda skillnaderna mellan Lingon- och Blåbärsskolan; Elevsammansättningen skiljer sig i antalet utrikes födda. Blåbärsskolan har en högre andel elever med utländsk bakgrund. Skillnaderna i etnisk bakgrund var störst 2004 och 2006. År 2004 var 3 procent av Lingonskolans elever födda utomlands och 4 procent hade utländsk bakgrund men var födda i Sverige. Siffrorna för Blåbärsskolan var samma år 16 respektive 2 procent. År 2006 var förhållandena på Lingonskolan 2 procent utrikes födda elever, 4 procent med utrikes härkomst, födda i Sverige. Motsvarande för Blåbärsskolan var 11 respektive 10 procent.<sup>134</sup> Som Skolverket konstaterat i sin rapport, så har sambandet mellan utrikes härkomst och skolresultat väldigt varierad betydelse. Elever med utländsk bakgrund är inte en homogen grupp och deras individuella bakgrund har större betydelse än den kollektiva utländska bakgrunden. För att utländsk bakgrund skall ge ett utslag på skolnivå och påverka även andra elever, krävs att skolans elever nästan mangrant har utrikes bakgrund, vilket varken Lingon- eller Blåbärsskolan har.<sup>135</sup> År 2004 hade dessutom Blåbärsskolans elever ett något bättre LUS-resultat, trots högre andel elever med utländsk härkomst, vilket får oss att anta att detta inte är en variabel som har påverkat resultatet i någon större utsträckning.

---

<sup>134</sup> Hämtat från SALSA 2.5.2007.

<sup>135</sup> *Vad gör det för skillnad vad skolan gör?*, s. 13 f.

## 4. Analys

Ovan har redogjorts för bibliotekens funktion och resultaten i de nationella proven för svenska och LUS i de utvalda skolorna i Norrtälje kommun. Det första avsnittet har redogjort för skolornas biblioteksresurser och med teoretisk utgångspunkt i Loertschers taxonomi utifrån bibliotekariens synvinkel. Det andra avsnittet har redovisat måluppfyllelsen hos eleverna. I denna del skall vi på ett övergripande plan diskutera och analysera resultaten av undersökningen och föra samman dessa två avsnitt.

### Biblioteksresurser och måluppfyllelse

Inledningsvis har konstaterats att bibliotekslagen anger ramarna för bibliotekens verksamhet. Den stadgar att det skall finnas lämpligt fördelade skolbibliotek för att stimulera läsning och förse elever med material till utbildningen. Vi har också kunnat se hur läroplanerna, *Lpo 94* och *Lpf 94*, bl.a. talar om biblioteket som ett hjälpmedel för elever att söka och utveckla kunskaper. Att utforma en sådan arbetsmiljö är rektors ansvar.<sup>136</sup>

På det lokala planet har vi sett att formuleringen om lämpligt fördelade skolbibliotek och utformandet av detta hjälpmedel kan ha olika innebörder. Biblioteken som har använts av skolorna i undersökningen har å ena sidan varit *integrerade* skol- och folkbibliotek samt å andra sidan *renodlade* folkbibliotek och skolbibliotek. Samtliga får rollen av att vara skolbibliotek, d.v.s. den plats i eller i anslutning till skolan som i varierande omfattning förser elever med resurser i form av medier, teknik och personal. Denna roll är bibliotekets praktiska funktion i alla lägen, även om det inte ingår i ett formellt uppdrag.

Biblioteket som används av Barrskolan – liksom landets övriga folkbibliotek – har egentligen inget ansvar som utbildningsbibliotek. Ändå visar statistiken att 54 procent av landets skolor i mer eller mindre utsträckning

---

<sup>136</sup> Bibliotekslagen, 5 §; *Läroplan för det obligatoriska skolväsendet, förskoleklassen och fritidshemmet Lpo 94*, s. 17.; *Läroplan för de frivilliga skolformerna Lpf 94*, s. 16.

använder sig av folkbibliotekets tjänster.<sup>137</sup> I Barrskolans fall används folkbiblioteket som en pedagogisk resurs i skolans arbete och det förser skolan med material till undervisningen, men trots detta finns inget delat ekonomiskt åtagande. Vi kan alltså konstatera att skolans ansvar för elevernas informationsförsörjning istället överförs till och finansieras av Kulturförvaltningen. Om folkbiblioteket alltså skall fylla skolans behov, som är ett faktum inte enbart i Barrskolans fall, är det rimligt att det också tillsätts resurser för detta från skolans sida.<sup>138</sup>

I de integrerade folk- och skolbiblioteken i studien finns det däremot en finansiell ansvarsfördelning mellan bibliotek och skola. Lövskolan och Lingonskolan tilldelar medieanslag till biblioteket och bidrar därmed till uppbyggandet av ett aktuellt bokbestånd. Verksamheten som riktar sig till både skolan och allmänheten får på så sätt två huvudmän: Skolförvaltningen och Kulturförvaltningen.

De fördelar som vi framförallt har kunnat se för eleverna i de integrerade folk- och skolbiblioteken är tillgången till ett brett och varierat bestånd men inte minst tillgång till personal. Detta finns t.ex. inte i samma utsträckning på Blåbärsskolans skolbibliotek som ensam finansierar sin biblioteksverksamhet.

Nackdelen med en sammanslagning kan vara att någon av målgrupperna och uppdragen prioriteras framför det andra. Det har tidigare betonats att folk- och skolbibliotek har olika uppgifter. Folkbiblioteket riktar sig till en bred allmänhet och skall erbjuda medier för fritidsintressen, förströelse m.m. Skolbibliotekets målgrupp – elever och lärare – skall förses med pedagogiskt material till undervisningen.<sup>139</sup>

T.ex. har Lövskolan, tillsammans med allmänheten, tillgång till ett bemannat bibliotek 5 timmar under en dag i veckan. Det rör sig således om tämligen få timmar för så stor målgrupp som skola och allmänhet utgör. Skolan har visserligen tillgång till biblioteket även när det inte är bemannat, men då är eleverna till stor del beroende av t.ex. lärarresurser, schemaläggning m.m.

Det integrerade folk- och skolbiblioteket i Lingonskolan är däremot öppet och bemannat samtliga dagar under skolveckan, varav det en dag hålls öppet även för allmänheten. Här har bibliotekarien större utrymme och förutsättningar för undervisning i biblioteket än bibliotekarien på Lövskolans integrerade folk-

---

<sup>137</sup> Eriksson, s. 132; *Skolbiblioteken 2002*, s. 11.

<sup>138</sup> Johanna Hansson, "Det är något motsägelsefullt med biblioteket", i *Skolbibliotek i fortsatt medvind: fler idéer och modeller: artiklar ur Barn & kultur 1994-2002* (Lund, 2002), s. 56.

<sup>139</sup> Eriksson, s. 131.

och skolbibliotek. Klasser kommer till biblioteket för bibliotekskunskap eller informationssökning enligt ett fast schema. Undervisningstillfällena sker en gång per år och inte i samma omfattning som exempelvis biblioteksundervisningen i amerikanska skolor. För de svenska förhållandena har personaltimmarna ofta inte räckt till för att utveckla biblioteket som ett rum för undervisning, med vare sig fast eller flexibel schemaläggning.<sup>140</sup>

Vi kan således se att biblioteken har olika förutsättningar som kan sättas i relation till hur de är organiserade. Av diskussionen ovan förstås vidare att ekonomin är en avgörande faktor.

Loertschers nivå 2 med en smidig hantering av informationens infrastruktur är inte möjlig om det inte finns ett rum, utrustning och personal som sköter verksamheten. Kühne diskuterar de fysiska faktorerna (bibliotekets läge, dess storlek, öppethållande, personalbemanning, utrustning och ekonomi) och menar att de är avgörande för att antingen underlätta eller hindra integrering av biblioteket i undervisningen. Detta blir särskilt tydligt i Blåbärsskolans skolbibliotek. Rektor uppger att de inte har ekonomiska förutsättningar att bemanna biblioteket. Detta får till följd att biblioteket endast är öppet för eleverna när de har tillgång till lärarresurser. Visserligen ligger biblioteket centralt i skolan, vilket är en viktig faktor enligt både Loertscher och Kühne.<sup>141</sup> Men detta behöver alltså inte innebära en ökad tillgänglighet.

Med hjälp av Loertschers taxonomi utifrån bibliotekariens synvinkel har vi sett vilken funktion biblioteket har i skolornas undervisning och arbetssätt. F-6-skolorna, Lövskolan och Barrskolan, visade sig ha tillgång till bibliotek med likartad bemanning och informationsstruktur. Tillsammans rör de sig mellan Loertschers nivåer 2-8. Detta innebär att biblioteken har en smidig hantering av informationens infrastruktur och ger service till lärare och elever på olika plan. Nivå 8 medför att biblioteket arbetar med planerat samarbete, läsfrämjande verksamhet, lärande genom teknik samt informationsfärdighet. Enligt Loertscher är det bibliotekariens uppgift att först av allt förverkliga dessa fyra element i bibliotekets verksamhet. Som vi kunde se finns det delar av elementen i både Lingonskolans och Barrskolans biblioteksresurser. Skillnaderna består emellertid i att bibliotekarien på Lövskolans integrerade folk- och skolbibliotek deltar tillsammans med lärare i planeringen av undervisningen och även ansvarar för informationsundervisningen för eleverna. Detta sker alltså inte Barrskolans fall. Men framförallt har Lövskolan tillgång

---

<sup>140</sup> Limberg, 2002, s. 74.

<sup>141</sup> Loertscher, s. 11; Kühne, s. 228.

till ett bibliotek som ligger mitt i skolan. Eleverna har dessutom möjlighet att använda bibliotekets resurser under veckans samtliga dagar – även när det inte är bemannat – medan folkbiblioteket som Barrskolan använder sig av finns på en kilometers avstånd.

F-9-skolorna, Lingonskolan och Blåbärsskolan, uppvisar större olikheter i sin tillgång till biblioteksresurser och i bibliotekens funktion för undervisningen. Detta trots att båda har bibliotek i skolbyggnaden. Lingonskolans integrerade folk- och skolbibliotek rör sig mellan nivå 2-8 medan Blåbärsskolans skolbibliotek finns på nivå 1-4.

Blåbärsskolans skolbibliotek har haft bemanning under tidigare år men biblioteket har sedan övergått till att vara lärarnas ansvar. Under vår intervju var biblioteket dessutom nedpackat. Som mest har bibliotekarien varit en serviceavdelning till skolan genom att bemanna biblioteket samt köpa, tillgängliggöra och förmedla beståndet åt användarna. Däremot fanns och finns för närvarande ingen bibliotekarie som deltar i planering av undervisning, i läsförmedlande verksamhet, i lärande genom teknik eller i undervisning i informationsfärdighet. En bibliotekarie med dessa uppgifter finns å andra sidan på Lingonskolans integrerade folk- och skolbibliotek.

Vi kan därför konstatera att Blåbärsskolans skolbibliotek har genomgått flera omställningar medan de andra biblioteken i uppsatsen kännetecknas av en viss kontinuitet.

I ett andra led har vi velat se om måluppfyllelsen i nationella proven i svenska och LUS skiljer sig mellan skolor med tillgång till olika skolbiblioteksresurser. Går det överhuvudtaget att se ett samband mellan skolbibliotek och måluppfyllelse?

F-6-skolornas resultat i LUS för år 3 och de nationella proven för svenska i år 5 visade att skillnaden i måluppfyllelsen var marginell. Lövskolan tenderar att nå en högre måluppfyllelse i de nationella proven för svenska medan Barrskolan å sin sida har ett sammantaget bättre resultat i LUS under åren mellan 2004 och 2006. Generellt har båda skolorna goda resultat med hög måluppfyllelse. Det går med andra ord inte att se några stora skillnader emellan skolorna utan snarare mellan individer inom samma klass.

Vi kan därför konstatera att F-6-skolorna, som har tillgång till likartade biblioteksfunktioner utifrån Loertschers taxonomi, inte skiljer sig nämnvärt i måluppfyllelse.

F-9-skolornas måluppfyllelse i LUS för år 7 och nationella proven i svenska för år 9 uppvisade inte heller stora differenser, trots märkbara skillnader i biblioteksresurser som vi kunde konstatera ovan. Totalt sett

uppvisar Lingonskolan ett bättre resultat i både LUS och de nationella proven för svenska. Det är emellertid viktigt att poängtera att de allra flesta elever på båda skolorna är godkända i de nationella proven för svenska. Skillnaderna framträder först i de högre betygsnivåerna. Lingonskolan hade under 2005 och 2006 fler elever som nått de högre betygen väl godkänd och mycket väl godkänd.

Skillnaderna i måluppfyllelsen mellan F-9-skolorna var inte stora. Men vidare att Lingonskolan totalt sett presterade högre än Blåbärsskolan, vars skolbibliotek har haft en varierad standard enligt Loertschers taxonomi.

Vår metodologiska utgångspunkt var att jämföra skolor med liknande socioekonomisk bakgrund. Lövskolan och Barrskolan är mindre glesbygdsskolor med omkring 100-200 elever. De förvärvsarbetande i områdena sysselsätts främst inom handel och vård. Få invånare är utrikes födda. Här är det svårt att se några märkbara skillnader i den socioekonomiska bakgrunden, varför det är rimligt att anta att skillnader och likheter i elevernas måluppfyllelse mellan skolorna beror på andra faktorer.

Lingonskolan och Blåbärsskolan är större skolor med omkring 300-400 elever. Den senare ligger utanför Norrtälje tätort medan den förra tillhör tätorten. Föräldrarnas sammanvägda utbildningsnivå i båda fallen motsvarar treårig gymnasial utbildning. Blåbärsskolan har en högre andel utrikes födda elever och föräldrar.

Skolverkets rapport som behandlar skolors olikheter och sambandet med elevers betygsresultat menar dock att relationen utländsk bakgrund och måluppfyllelse är svagare än faktorer som kön och utbildningsbakgrund. Det är snarare p.g.a. att människor med utländsk bakgrund ofta tillhör en socioekonomiskt svagare grupp som det får konsekvenser för resultaten. Visserligen kan utländsk bakgrund ge genomslag på skolnivå men ”det syns dock bara för de skolor där nästan alla elever har utländsk bakgrund.”<sup>142</sup>

Olika faktorer och variabler kan alltså påverka utfallet: socioekonomiska förutsättningar, kön, etnicitet, skolans pedagogik o.s.v. Det är svårt att avgöra vilken av faktorerna som i själva verket är avgörande.

[...] det finns en *ömsesidig eller växelvis påverkan* mellan skolans verksamhet, elevsammansättningen (dvs. elevernas bakgrund, sociala miljö etc.) och måluppfyllelsen (dvs. i vilken utsträckning eleverna utvecklas i den riktning som de nationella målen i läroplan och kursplaner anger).<sup>143</sup>

<sup>142</sup> Vad gör det för skillnad vad skolan gör?, s. 13 f.

<sup>143</sup> Vad gör det för skillnad vad skolan gör?, s. 40.

Det är därför viktigt att vara medveten om att skolans pedagogik, eller tillgängligheten till ett skolbibliotek, aldrig kan vara de enda orsakerna till god eller sämre måluppfyllelse. Däremot kan skolans arbetsätt eller skolans olika resurser och verktyg (t.ex. skolbibliotek) överbrygga elevers olika förutsättningar och vara en bidragande orsak till att höja elevers måluppfyllelse.<sup>144</sup>

Med hänsyn till diskussionen ovan kan vi konstatera att F-6-skolorna överlag visar hög måluppfyllelse. Skillnaderna är inte så stora vare sig i resultaten av LUS eller i de nationella proven för svenska. Materialet visar vidare att båda skolorna har tillgång till liknande biblioteksresurser och rör sig mellan samma nivåer i Loertschers taxonomi utifrån bibliotekariens synvinkel. Där finns ett fungerande samarbete mellan lärar- och bibliotekspersonal och biblioteken arbetar också aktivt med läsförmedlande verksamheter.

Att det folkbibliotek som Barrskolan använder sig av inte ligger i omedelbar geografisk närhet tycks här vara av mindre betydelse. Uppfattningen är ofta att bibliotekets centrala läge i förhållande till skolan är avgörande för en väl fungerande skolbiblioteksverksamhet. Det framkommer i såväl litteratur kring skolbibliotek som i undersökningens intervjuer. En av bibliotekarierna menar t.ex. att ”det är självklart att varje barn/elev i en svensk skola skall kunna gå i strumplåsten till sitt bibliotek”. Detta samstämmer med Loertscher och Kühnes inställning.<sup>145</sup>

Att samarbetet mellan lärar- och bibliotekspersonalen visat sig vara grundläggande för att integrera biblioteket i undervisningen motsäger på intet sätt vikten av ett centralt läge. Istället understryker detta betydelsen av att samarbetet fungerar när biblioteket finns på avstånd.

Lärare på Barrskolan och barnbibliotekarien på folkbiblioteket planerar visserligen inte undervisningen tillsammans men lärare tar med sig sina skolklasser och använder kontinuerligt biblioteket en dag i veckan. Bibliotekarien har bokprat och högläsning på biblioteket men inbjuds även till skolan i olika läsförmedlande insatser. Här ser vi alltså att lärarnas inställning till biblioteket är avgörande.

Det som främst påverkar bibliotekets roll för elevernas lärande är vad lärarna gör, vilken syn på kunskap och lärande de har och vilka metoder de tillämpar. [–] Individuella lärares

---

<sup>144</sup> Vad gör det för skillnad vad skolan gör?, s. 39.

<sup>145</sup> E-post från bibliotekarie på Lövskolans integrerade folk- och skolbibliotek, 1.3.2007. Se även Loertscher, s. 11; Kühne, s. 228.

syn på lärande, deras sätt att lägga upp undervisningen och att formulera uppgifter för eleverna avgör vilken pedagogisk roll biblioteket och bibliotekarien får.<sup>146</sup>

Det är rimligt att anta att lärarnas inställning till biblioteket är särskilt viktig i de fall där eleverna är beroende av att lärarna tar med dem till biblioteket: ”Teachers are in a position to prevent library use during lesson time and to discourage interest in the library [...]”.<sup>147</sup> I såväl Lövskolan, Barrskolan som Blåbärsskolan är bibliotekets öppettider beroende av lärarnärvaro i varierande omfattning. Att lärare hjälper elever och är tillsammans med dem i biblioteket är naturligtvis inte problematiskt i sig men däremot innebär brist på bemanning att elever förlorar möjlighet till spontana besök på t.ex. raster, som i sin tur kan vara värdefull tid för lustbetonad eller studierelaterad läsning.

Samarbetet mellan biblioteks- och lärarpersonal är alltså av särskild vikt för att kunna utveckla biblioteket till att ha en funktion för elevers lärande och att bli något mer än bara ett förvaringsrum för böcker.<sup>148</sup>

Således har vi kunnat se att de skolor som aktivt använder biblioteket och samarbetar med bibliotekarien också har en hög måluppfyllelse. Det är möjligt, rent av sannolikt, att detta har haft större betydelse än var biblioteket är placerat geografiskt.

Blåbärsskolans renodlade skolbibliotek har funktionen av att förvara och ordna böcker. Biblioteket har därför rört sig mellan nivåerna 1 och 4. Man har däremot inte haft ett planerat samarbete, läsförmedlande verksamhet, lärande genom teknik och informationsfärdighet enligt Loertschers nivå 8. Dessa delar har vi däremot kunnat se i Lingonskolan. Visserligen är F-9-skolornas resultat i LUS och de nationella proven i svenska likartade. I de nationella proven för svenska är andelen elever som nått betyget godkänt i stort sett samma. Däremot är det intressant att notera att Lingonskolan har fler elever som når de högre betygen. Både skolorna har tillgång till bibliotek som ligger i skolbyggnaden men Lingonskolans integrerade folk- och skolbibliotek har andra förutsättningar: generösa öppettider, bemanning, planerat samarbete o.s.v. Därmed kan biblioteket bemöta elevers olika behov och blir, i förlängningen, ett medel för att uppnå skolans mål.

Den viktigaste slutsatsen blir därför att samarbetet mellan lärare och bibliotekarie, tillsammans med en delad syn på bibliotekets funktion för elevers

---

<sup>146</sup> Limberg, 2002, s. 46.

<sup>147</sup> Streatfield & Markless, s. 179; jfr Kühne, s. 202 f.

<sup>148</sup> Louise Limberg, *Skolbiblioteksmodeller : utvärdering av ett utvecklingsprojekt i Örebro län* (Borås, 1996), s. 23 f; Loertscher, s. 78 f.

lärande, är grundläggande. Detta gäller även om det handlar om ett renodlat skolbibliotek, folkbibliotek eller ett integrerat folk- och skolbibliotek.

## 5. Sammanfattning

Skolbiblioteken i Sverige har en varierande standard. Den senaste skolbiblioteksstatistiken från Kulturrådet visar att närmare hälften av eleverna i grundskolan saknade bibliotek i sin skola eller hade ett som var bemannat mindre än sex timmar per vecka. Studien är en lokal undersökning i Norrtälje kommun med syftet att undersöka pedagogiska effekter av tillgång eller avsaknad av fungerande skolbibliotek.

I en första del redogörs för skolbibliotekens verksamhet med utgångspunkt i intervjuer med biblioteksansvariga. Med hjälp av skolbiblioteksforskaren David V. Loertschers taxonomi för skolbibliotekarien analyserades skolbibliotekens funktion i skolan. I en andra del granskas elevers skolresultat och läsutveckling genom de nationella proven i svenska och läsutvecklingsscheman.

Utgångspunkten var att finna skolor med likartad socioekonomisk bakgrund men med skillnader i tillgång till biblioteksresurser. Undersökningen grundar sig på två F-6-skolor, Lövskolan och Barrskolan, samt två F-9-skolor, Lingonskolan och Blåbärsskolan.

Materialet visade att F-6-skolorna hade tillgång till liknande biblioteksresurser och tillsammans rörde sig mellan Loertschers nivå 2-8, vilket innebär att de i någon utsträckning genomfört de fyra viktigaste elementen i verksamheten: planerat samarbete, läsfrämjande verksamhet, lärande genom teknik samt informationsfärdighet.

Olikheten var större i F-9-skolorna, där Lingonskolans bibliotek når nivå 8, medan Blåbärsskolans bibliotek som bäst finns på nivå 4. Det förra har ett planerat samarbete och arbetar aktivt med läsfrämjande verksamhet och informationsundervisning, medan det senare främst har haft funktionen av att vara ett förvaringsrum för böcker.

Skillnaderna i målpuppfyllelsen mellan skolorna var generellt inte särskilt stora. De tydligaste skillnaderna finns på individnivå, mellan elever inom klasser, snarare än mellan skolor. F-6-skolorna med tillgång till ett integrerat skol- och folkbibliotek i skolbyggnaden och ett folkbibliotek på en kilometers

avstånd uppnådde båda goda resultat. I intervjuerna med bibliotekarierna framkom också att båda biblioteken har ett gott samarbete med lärarpersonalen och att de jobbar aktivt med läsfrämjande insatser.

F-9-skolornas måluppfyllelse uppvisade inte heller stora skillnader, trots olikheter i biblioteksresurser. Tendensen var dock att Lingonskolans elever uppvisade ett något bättre totalresultat i de nationella proven för svenska och LUS. Detta framträder tydligast i de högre betygsnivåerna.

Det är svårt att entydigt säga vad som beror på sociokulturella skillnader, på pedagogik eller på skolbibliotek. Dock kan vi konstatera att skolbiblioteket, i samverkan med lärare spelar en viktig roll för att eleverna skall kunna uppfylla kraven i läroplanerna. Ett centralt läge, att elever s.a.s. skall kunna gå till biblioteket i strumplästen, framställs som viktigt. Vi har emellertid sett att samarbetet och en delad kunskapssyn mellan biblioteks- och lärarpersonal är *än* viktigare för elevers lärande, vilket också blir uppsatsens viktigaste slutsats.

# Käll- och litteraturförteckning

## Otryckt material

### *NORRTÄLJE*

#### Norrtälje stadsbibliotek

”Skolbiblioteken i Norrtälje kommun vårterminen 1999: redovisning av svaren på Biblioteksrådets enkät avseende grundskolornas bibliotek”, otr. dokument 1999

### *UPPSALA*

#### Hos Jenny Henning

Anteckningar från intervju med rektor på Blåbärsskolan, 11.4.2007

”Arbetsplatsbeskrivning för skolbibliotek”, Lingonskolan

Brev från bibliotekarie på Lingonskolans integrerade folk- och skolbibliotek till Jenny Henning, 27.2.2007

E-post från Kerstin Ericsson, Norrtälje stadsbibliotek, till Jenny Henning, 1.12.2006

E-post från rektor på Blåbärsskolan till Jenny Henning, 8.2.2007

E-post från rektor på Blåbärsskolan till Jenny Henning, 13.2.2007

E-post från bibliotekarie på Lövskolans integrerade folk- och skolbibliotek till Jenny Henning, 1.3.2007

E-post från Mats Hansson, avdelningen för konst och kultur, Statens kulturråd, till Jenny Henning, 20.4.2007

E-post från rektor på Blåbärsskolan med läsutvecklingsscheman för Blåbärsskolans år 7 för 2005-2006 till Jenny Henning 23.4.2007

#### Hos Linda Jonsson

Anteckningar från intervju med barnbibliotekarie på det folkbibliotek Barrskolan använder sig av, 6.3.2007

Anteckningar från intervju med barnbibliotekarie på det folkbibliotek  
Barrskolan använder sig av, 19.4.2007

E-post från Elisabet Barrstam, Norrtälje kommun, till Linda Jonsson,  
7.2.2007

E-post från Kerstin Lundkvist, Norrtälje kommun, med sammanställningar  
av resultaten i nationella prov i svenska för Lövskolans och  
Barrskolans år 5 2004-2006 till Linda Jonsson, 8.3.2007

E-post från rektor på Barrskolan till Linda Jonsson, 21.3.2007

E-post från bibliotekarie på Lövskolans integrerade folk- och skolbibliotek  
till Linda Jonsson, 22.3.2007

E-post från Kerstin Lundkvist, Norrtälje kommun, med sammanställningar  
av läsutvecklingscheman för Lövskolans, Barrskolans, Lingonskolans  
och Blåbärskolans år 3 och år 7 för åren 2004-2006 till Linda Jonsson,  
22.3.2007

E-post från Elisabet Barrstam, Norrtälje kommun, till Linda Jonsson,  
30.3.2007

E-post från Kerstin Lundkvist, Norrtälje kommun, till Linda Jonsson,  
30.3.2007

E-post från Ingvar Lundberg, Professor Göteborgs universitet, till Linda  
Jonsson, 18.4.2007

E-post från Kerstin Ericsson, Norrtälje stadsbibliotek, till Linda Jonsson,  
19.4.2007

E-post från bibliotekarie på Lövskolans integrerade folk- och skolbibliotek  
till Linda Jonsson, 3.5.2007

## Tryckt material

Ageberg, Marianne, "Skolbiblioteket i USA – help the teacher teach", i  
*Skolbibliotek i medvind: idéer och modeller för framtiden: artiklar ur Barn  
& kultur 1991-1993* (Lund, 1993), s. 92-99

Allard, Birgita, Rudqvist, Margret & Sundblad, Bo, *Nya lusboken: [en bok om  
läsutveckling]* (Stockholm, 2001)

Allard, Birgita & Askeljung, Mimmi, *Komplement till Nya lusboken: [en bok  
om läsutveckling]* (Stockholm, 2003)

Axelsson, Monica, Lennartsson-Hokkanen, Ingrid & Sellgren, Mariana, *Den  
röda tråden: utvärdering av Stockholms stads storstadssatsning –  
målområde språkutveckling och skolresultat* (Spånga, 2002)

- Det nationella provsystemet i den målstyrda skolan: omfattning, användning och dilemman* (Stockholm, 2004)
- Eriksson, Irene, ”Att flytta samman. Det integrerade folk- och skolbibliotekets möjligheter och problem”, i *Skolbibliotek i fortsatt medvind: fler idéer och modeller: artiklar ur Barn & kultur 1994-2002* (Lund, 2002), s. 123-137
- Esaiasson, Peter m.fl., *Metodpraktikan: konsten att studera samhälle, individ och marknad* (Stockholm, 2004)
- Gomez, Elsa, *Skolbiblioteksforskning: en svensk bibliografisk översikt för åren 1970 - 1992 med några internationella jämförelser: delstudie inom FRN-projektet Informationsförsörjning och kulturförmedling* (Sundsvall, 1993)
- Gomez, Elsa & Swenne, Margareta, *Aktivt lärande med skolbibliotek: idéer och metoder för lärare och bibliotekspersonal i grundskolan* (Lund, 1996)
- Hansson, Johanna, ”Det är något motsägelsefullt med biblioteket”, i *Skolbibliotek i fortsatt medvind: fler idéer och modeller: artiklar ur Barn & kultur 1994-2002* (Lund, 2002), s. 54-59
- Haycock, Ken, *What works: research about teaching and learning through the school's library resource center* (Seattle 1992)
- Kuhlthau, Carol Collier, *Seeking meaning: a process approach to library and information services* (Norwood, 1993)
- Kühne, Brigitte, *Biblioteket – skolans hjärna? : skolbiblioteket som resurs i det undersökande arbetssättet på grundskolan* (Akad. avh., Lund, 1993)
- Könsskillnader i måluppfyllelse och utbildningsval* (Stockholm, 2006)
- Lance, Keith Curry, *The impact of school library media centers on academic achievement* (Castle Rock, 1993)
- Limberg, Louise, *Skolbibliotekets pedagogiska roll: en kunskapsöversikt* (Stockholm, 2002)
- Limberg, Louise, *Att söka information för att lära: en studie av samspel mellan informationssökning och lärande* (Akad. avh., Borås, 1998)
- Limberg, Louise, *Skolbiblioteksmodeller : utvärdering av ett utvecklingsprojekt i Örebro län* (Borås, 1996)
- Loertscher, David V., *Taxonomies of the School Library Media Program*, 2. ed., (San Jose, 2000)
- Lundberg, Ingvar & Herrlin, Katarina, *God läsutveckling: kartläggning och övningar* (Stockholm, 2005)
- LUSguiden* (Stockholm, [-])
- Krashen, Stephen D., *The power of reading: insights from the research* (Englewood, 1993)

- Nilsson, Monica, *Skolbiblioteket – skolans informationscentrum: en praktisk handledning för skolbibliotekarier, lärare och skolledare* (Lund, 1998)
- Rafste, Elisabeth Tallaksen, *Et sted å laere eller et sted å vaere? : en case-studie av elevers bruk og opplevelse av skolebiblioteket* (Akad. avh., Oslo, 2001)
- Skolbiblioteken 2002* (Stockholm, 2003)
- Skolbiblioteken i Sverige: kartläggning, analys och probleminventering* (Stockholm, 1999)
- Streatfield, David & Markless, Sharon, *Invisible learning? : the contribution of school libraries to teaching and learning: report to the British Library Research and Development Department on the "Effective School Library" Research Project* (London, 1994)
- Sundblad, Bo, Dominkovic, Kerstin & Allard, Birgita, *LUS: en bok om läsutveckling* (Stockholm, 1981)
- Vad gör det för skillnad vad skolan gör? : om skolors olikheter och deras betydelse för elevernas studieresultat* (Stockholm, 2005)
- Zweizig, Douglas L & McAfee, Dianne Hopkins, *Lessons from library power: enriching teaching and learning: final report of the evaluation of the national library power initiative: an initiative of the DeWitt Wallace-Reader's Digest Fund* (Englewood, 1999)

## Elektroniskt material

*Bibliotekslag* (SFS 1996:1596),

<<http://www.riksdagen.se/webbnav/index.aspx?nid=3910>>

”Biblioteksplan för Norrtälje kommun”,

<<http://www.norrtalje.se/upload/kulturfritid/biblioteksplan.pdf>>

*Grundskoleförordning*,

<<http://www.riksdagen.se/webbnav/index.aspx?nid=3910>>

Institutionen för Nordiska språk, <<http://www.nordiska.uu.se>>

Kulturrådet, <<http://www.kulturradet.se>>

*Läroplan för de frivilliga skolformerna Lpf 94*,

<<http://www.skolverket.se/publikationer?id=1071>>

*Läroplan för det obligatoriska skolväsendet, förskoleklassen och fritidshemmet*

*Lpo 94*, <<http://www.skolverket.se/publikationer?id=1069>>

Modersmål, <<http://www.modersmal.se>>

Norrtälje kommun, <<http://www.norrtalje.se>>

”Norrtälje kommun: Barn- och skolförvaltningen: Kvalitetsredovisning 2002”,  
<  
[http://www.norrtalje.se/upload/Dokumentarkiv/barnskola/Kvalitet/Kvalitet\\_sredovisning2002.pdf](http://www.norrtalje.se/upload/Dokumentarkiv/barnskola/Kvalitet/Kvalitet_sredovisning2002.pdf)>

”Plan för barnomsorgen och skolan i Norrtälje kommun”, <  
[http://www.norrtalje.se/templates/page\\_\\_\\_\\_4011.aspx](http://www.norrtalje.se/templates/page____4011.aspx)>

Biblioteksrådets protokoll 17.11.2003<  
<http://www.norrtalje.se/upload/kulturfritid/BR%2010.pdf>>

SALSA, <<http://salsa.artisan.se>>

SIRIS, < <http://siris.skolverket.se>>

SKOLFS 2000:135, <<http://www.skolverket.se/skolfs?id=902>>

*Skollag* (SFS 1985:1100),  
<<http://www.riksdagen.se/webbnav/index.aspx?nid=3910>>

Skolverket, <<http://www.skolverket.se>>